

# **ESCUELA POLITÉCNICA NACIONAL**

**FACULTAD DE CIENCIAS ADMINISTRATIVAS**

**UNIDAD DE TITULACIÓN**

**“ANÁLISIS DEL IMPACTO DE LA EMERGENCIA SANITARIA  
PROVOCADO POR LA PANDEMIA DEL COVID-19 EN LA  
CADENA PRODUCTIVA DE ARTESANOS CALIFICADOS  
DEDICADOS A LA ELABORACIÓN DE PRENDAS DE VESTIR  
EN LA CIUDAD DE QUITO”**

**TRABAJO DE TITULACIÓN PREVIO A LA OBTENCIÓN DEL GRADO DE  
MAGISTER EN ADMINISTRACIÓN DE EMPRESAS MENCIÓN  
OPERACIONES EN SECTORES ESTRATÉGICOS**

**MAURICIO JULIO CRIOLLO APOLO**

mauricio.criollo@epn.edu.ec

**Director: PhD. Klever Efraín Naranjo Borja**

efrain.naranjo@epn.edu.ec

**2022**

## **APROBACIÓN DEL DIRECTOR**

Como director del trabajo de “ANÁLISIS DEL IMPACTO DE LA EMERGENCIA SANITARIA PROVOCADO POR LA PANDEMIA DEL COVID-19 EN LA CADENA PRODUCTIVA DE ARTESANOS CALIFICADOS DEDICADOS A LA ELABORACIÓN DE PRENDAS DE VESTIR EN LA CIUDAD DE QUITO” desarrollado por Mauricio Julio Criollo Apolo, estudiante de la maestría en Administración de Empresas, Mención Operaciones en Sectores Estratégicos, habiendo supervisado la realización de este trabajo y realizado las correcciones correspondientes, doy por aprobada la redacción final del documento escrito para que prosiga con los trámites correspondientes a la sustentación de la Defensa oral.

---

**PhD. Klever Efraín Naranjo Borja**

**DIRECTOR**

## DECLARACIÓN DE AUDITORÍA

Yo, Mauricio Julio Criollo Apolo declaro bajo juramento que el trabajo aquí descrito es de mi autoría; que no ha sido previamente presentada para ningún grado o calificación profesional; y, que he consultado las referencias bibliográficas que se incluyen en este documento.

La Escuela Politécnica Nacional puede hacer uso de los derechos correspondientes a este trabajo, según lo establecido por la Ley de Propiedad Intelectual, por su Reglamento y por la normatividad institucional vigente

**MAURICIO  
JULIO  
CRIOLLO  
APOLO** Firmado  
digitalmente por  
MAURICIO JULIO  
CRIOLLO APOLO  
Fecha: 2022.03.01  
20:17:15 -05'00'

---

**Mauricio Julio Criollo Apolo**

## **AGRADECIMIENTO**

*Quiero agradecer a mi tutor y profesor el Dr. Efraín Naranjo quien con su guía y consejo hizo posible la ejecución de esta investigación. También agradezco a mi compañero y amigo Cristian por sus comentarios y sugerencias en las etapas de redacción de este documento.*

*Finalmente, me gustaría agradecer a mi familia; Joaquín, Julián, Gabriel, Kathy, Evelyn, Julio, Noemí y de manera especial a Ricardo y Josselyn por su continuo apoyo y comprensión.*

*Mauricio Julio Criollo Apolo*

## DEDICATORIA

*A mis tías; Marcia, Lida y Toña quienes junto a mi madre Noemí han dedicado su vida a sus hijos y han hecho de la confección su profesión.*

*Mauricio Julio Criollo Apolo*

## INDICE DE CONTENIDO

<b>LISTA DE FIGURAS .....</b>	<b>VIII</b>
<b>LISTA DE TABLAS .....</b>	<b>XI</b>
<b>LISTA DE ANEXOS .....</b>	<b>XII</b>
<b>RESUMEN.....</b>	<b>XIII</b>
<b>ABSTRACT .....</b>	<b>XV</b>
<b>CAPÍTULO 1: INTRODUCCIÓN .....</b>	<b>17</b>
<b>1.1 Planteamiento del problema .....</b>	<b>19</b>
<b>1.2 Justificación del problema .....</b>	<b>21</b>
<b>1.3 Objetivos de la investigación .....</b>	<b>23</b>
1.3.1 Objetivo general.....	23
1.3.2 Objetivos específicos .....	23
<b>CAPÍTULO 2: MARCO TEÓRICO.....</b>	<b>25</b>
<b>2.1 Impacto de la pandemia global por COVID-19.....</b>	<b>25</b>
<b>2.2 Las dimensiones sociales, políticas y económicas de la pandemia.....</b>	<b>30</b>
<b>2.3 Cadenas productivas. ....</b>	<b>32</b>
<b>2.4 Actores de la cadena productiva .....</b>	<b>34</b>
2.4.1 Actores directos .....	35
2.4.2 Actores indirectos .....	35
<b>2.5 Tipos de cadenas productivas.....</b>	<b>36</b>
<b>2.6 Cadena productiva de la industria textil-confecciones.....</b>	<b>38</b>
2.6.1 Producción de fibra.....	39
2.6.2 Producción de hilados y tejidos .....	39
2.6.3 Producción textil.....	40
2.6.4 Consumo .....	40
2.6.5 Final de la vida útil .....	40
<b>CAPÍTULO 3: METODOLOGÍA.....</b>	<b>41</b>

<b>3.1</b>	<b>Enfoque de la investigación .....</b>	<b>41</b>
<b>3.2</b>	<b>Alcance de la investigación .....</b>	<b>41</b>
<b>3.3</b>	<b>Diseño de la investigación .....</b>	<b>42</b>
<b>3.4</b>	<b>Población y muestra .....</b>	<b>42</b>
<b>3.5</b>	<b>Herramientas de la investigación .....</b>	<b>43</b>
<b>3.6</b>	<b>Técnicas e instrumentos .....</b>	<b>44</b>
<b>3.7</b>	<b>Herramientas de análisis de datos.....</b>	<b>49</b>
	<b>CAPÍTULO 4: RESULTADOS Y DISCUSIONES .....</b>	<b>50</b>
<b>4.1</b>	<b>Cadena productiva de artesanos calificados dedicados a la elaboración de prendas de vestir .....</b>	<b>50</b>
<b>4.2</b>	<b>Actores principales de la cadena productiva que participan en los procesos de producción, transformación y comercialización.....</b>	<b>57</b>
<b>4.2.1</b>	<b>Actores directos .....</b>	<b>59</b>
	Surgimiento de los artesanos confeccionistas en Quito .....	61
<b>4.2.2</b>	<b>Actores indirectos .....</b>	<b>63</b>
<b>4.2.3</b>	<b>Instituciones de apoyo .....</b>	<b>64</b>
	Ministerio de Producción Comercio Exterior Inversiones y Pesca (MIPRO) .....	64
	Junta Nacional de Defensa del Artesano (JNDA).....	65
<b>4.3</b>	<b>Evaluación del impacto de la emergencia sanitaria por el Covid-19 en la cadena productiva.....</b>	<b>70</b>
<b>4.3.1</b>	<b>Implicaciones de la emergencia sanitaria por Covid-19 en la cadena productiva.....</b>	<b>88</b>
	<b>CAPÍTULO 5: CONCLUSIONES Y RECOMENDACIONES .....</b>	<b>92</b>
<b>5.1</b>	<b>Conclusiones.....</b>	<b>92</b>
<b>5.2</b>	<b>Recomendaciones.....</b>	<b>94</b>
	<b>REFERENCIAS .....</b>	<b>95</b>
	<b>ANEXOS .....</b>	<b>99</b>

## LISTA DE FIGURAS

Figura 1. Cadena productiva. ....	34
Figura 2. Actores de las Cadenas Productivas. ....	36
Figura 3. Representación lineal de actividades y grupos de interés asociados a la cadena productiva textil. ....	39
Figura 4. Cadena productiva de la confección en Estados Unidos. ....	51
Figura 5. Cadena productiva textil y confección en el Ecuador. ....	51
Figura 6. Cadena productiva de artesanos calificados dedicados a la elaboración de prendas de vestir en la ciudad de Quito. ....	53
Figura 7. Origen de los principales proveedores en el mercado de artesanos calificados que elaboran prendas de vestir. ....	55
Figura 8. Porcentaje del tipo de clientes de los artesanos dedicados a la elaboración de prendas de vestir. ....	56
Figura 9. Cadena productiva de la industria de la confección ....	57
Figura 10. Actores de la cadena productiva de artesanos calificados dedicados a la elaboración de prendas de vestir. ....	59
Figura 11. Actividades económicas a la que se dedican los artesanos calificados encuestados. ....	67
Figura 12. Histograma de frecuencias por rangos de 10 años de permanencia en el mercado de elaboración de prendas de vestir. ....	68
Figura 13. Diagrama de pastel del porcentaje de por rango de años que llevan los artesanos en el mercado de elaboración de prendas de vestir. ....	69
Figura 14. Histograma de frecuencias de la cantidad de empleados por rangos que emplean los artesanos. ....	69
Figura 15. Porcentaje de empleados por rango que tienen los artesanos dedicados a la elaboración de prendas de vestir. ....	70
Figura 16. Respuestas de los artesanos sobre los beneficios de las políticas implementadas por el gobierno ecuatoriano durante la pandemia. ....	72



Figura 17. Respuesta de los artesanos a la implementación de políticas de apoyo del gremio durante la pandemia. ....	72
Figura 18. Respuesta de los artesanos dedicados a la elaboración de prendas de vestir respecto a la dificultad de obtener créditos durante la pandemia.....	73
Figura 19. Respuesta de los artesanos sobre la afectación económica en los actores de la cadena durante la pandemia. ....	74
Figura 20. Resultado de los artesanos encuestados sobre la variación de precios en la materia prima.....	75
Figura 21. Respuestas de los encuestados sobre la variación en los precios de venta de los productos elaborados por los artesanos.....	76
Figura 22. Respuesta de los artesanos respecto al incumplimiento de los contratos entre los actores de la cadena productiva durante la pandemia. ....	77
Figura 23. Utilización de aplicaciones tecnológicas durante la pandemia por los artesanos dedicados a la elaboración de prendas de vestir. ....	78
Figura 24. Adquisición de tecnología durante la pandemia por los artesanos dedicados a la elaboración de prendas de vestir.....	79
Figura 25. Utilización del comercio electrónico por los artesanos dedicados a la elaboración de prendas de vestir.....	79
Figura 26. Utilización de redes sociales para los procesos administrativos de los artesanos durante la pandemia.....	80
Figura 27. Variación del número de empleados de los artesanos dedicados a la elaboración de prendas de vestir durante la pandemia. ....	82
Figura 28. Histograma de frecuencias del número de empleados despedidos por los artesanos durante la pandemia del Covid-19. ....	83
Figura 29. Actividades de teletrabajo en la cadena productiva durante la pandemia del Covid-19. ....	84
Figura 30. Modificación de la jornada laboral de los empleados de artesanos dedicados a la elaboración de prendas de vestir durante la pandemia del Covid-19. ....	85

Figura 31. Histograma de frecuencias del número de horas reducidas en la jornada laboral de los artesanos dedicados a la elaboración de prendas de vestir durante la pandemia del Covid-19. ....	85
Figura 32. Dificultad en la movilidad de los actores de la cadena productiva en la pandemia del Covid-19.....	86
Figura 33. Presencias de casos de contagios de Covid-19 en actores de la cadena productiva de artesanos dedicados a la elaboración de prendas de vestir. ...	87
Figura 34. Afiliación de los empleados de artesanos dedicados a la elaboración de prendas de vestir durante la pandemia del Covid-19.....	87

## LISTA DE TABLAS

Tabla 1. Datos para la determinación de la muestra .....	42
Tabla 2. Primera sección del cuestionario con preguntas de carácter general .....	44
Tabla 3. Segunda sección del cuestionario con preguntas vinculadas a los actores político .....	45
Tabla 4. Tercera sección del cuestionario con preguntas vinculadas a los actores en la dimensión económica.....	45
Tabla 5. Cuarta sección del cuestionario con preguntas vinculadas a los actores en la dimensión tecnológica .....	46
Tabla 6. Quinta sección del cuestionario con preguntas vinculadas a los actores en la dimensión social .....	47
Tabla 7. Porcentaje de actividad económica a la que se dedican los artesanos encuestados.....	67
Tabla 8. Redes sociales utilizadas por los artesanos dedicados a la elaboración de prendas de vestir durante la pandemia .....	81
Tabla 9. Porcentaje de variación de los empleados de los artesanos calificados durante la pandemia.....	82
Tabla 10. Porcentaje de empleados con seguro social durante la pandemia del Covid-19. ....	88

## LISTA DE ANEXOS

Anexo A.Solicitud del número total de artesanos calificados dedicados a la elaboración de prendas de vestir en la ciudad de Quito y sus contactos. ....	99
Anexo B.Encuesta del impacto del Covid-19 en la cadena productiva de artesanos en Quito.....	100

## RESUMEN

La emergencia sanitaria provocada por la pandemia del COVID-19 es un tema de gran interés para el sector textil del país. Con el mundo entero enfrentando una crisis sin precedentes ocasionada por el coronavirus (SARS-CoV-2) en la que se presentó escenarios de aislamiento, escasez de materias primas y un colapso de la demanda. Las magnitudes de estos efectos a lo largo de la cadena productiva han expuesto las debilidades de un sector vulnerable como lo es el de los artesanos que confeccionan prendas de vestir. En la presente investigación se analizó el impacto de la emergencia sanitaria por el Covid-19 en la cadena productiva de artesanos calificados dedicados a la elaboración de prendas de vestir en la ciudad de Quito. Para ello se determinó la cadena productiva del sector textil-confecciones y se analizaron sus actores principales que participan en los procesos de producción, transformación y comercialización. Para la evaluación del impacto se analizaron los datos recolectados a través de la difusión de encuestas realizadas a empresas de artesanos calificados por la Junta Nacional de Defensa del Artesano-JNDA. Los resultados de la investigación indicaron que hubo un impacto significativo en la cadena productiva; el gobierno y las instituciones de apoyo no lograron establecer políticas que beneficien a los actores en la cadena, las variaciones en los costos de las materias primas tuvieron influencia negativa en la economía de los artesanos debido a que no pudieron mantener los precios de sus productos, así como, la falta de acceso al financiamiento y una lenta reactivación del sector. Los problemas de movilidad, la implementación del teletrabajo, la disminución de la jornada y la disminución de personal, también fueron factores de afectación directa que prevalecieron a lo largo de la cadena

productiva. Se presentaron casos de Covid-19 en los actores de la cadena y, sin embargo, no todos los empleados contaron con seguro social. Por otro lado, el uso de tecnologías especialmente el comercio electrónico y las redes sociales facilitaron la comunicación de los actores en la cadena. Se concluye que la cadena productiva de artesanos calificados se encuentra debilitada. La investigación ha reflejado la falta de generación de política pública la cual no ha logrado beneficiar al sector en el contexto de la pandemia. La necesidad de fortalecer el liderazgo del gremio y mejorar las relaciones con las empresas vinculadas en la cadena es evidente. Las decisiones de reactivación se deben cotejar con un mejor acceso al financiamiento. Es crucial apoyar la implementación de herramientas tecnológicas para mejorar los procesos administrativos y regular la informalidad del empleo en las empresas del sector.

**Palabras clave:** Cadena productiva, Calificación artesanal, Artesanos confeccionistas.

## **ABSTRACT**

The health emergency caused by the COVID-19 pandemic is a matter of great concern for the country's textile sector. With the entire world facing an unprecedented crisis caused by the coronavirus (SARS-CoV-2) in which scenarios of isolation, shortages of raw material supplies and a collapse in demand were presented, the magnitude of these effects along the production chain have exposed the weaknesses of a vulnerable sector such as the artisans who manufacture garments. This study analyzed the impact of the Covid-19 health emergency on the production chain of skilled artisans engaged in the manufacture of garments in Quito city. To this end, the production chain of the textile-garment sector was determined, the main actors involved in the production, transformation, and commercialization processes were analyzed. For the impact evaluation, the data collected through the dissemination of surveys conducted to artisan enterprises qualified by the National Board for the Defense of Artisans (Junta Nacional de Defensa del Artesano-JNDA) were analyzed. The results of the research showed that there was a serious impact on the production chain; the government and support institutions failed to establish policies that benefit the actors in the chain, variations in the cost of raw materials had an influence on the economy of artisans because many were unable to maintain the prices of their products, the lack of access to financing and a slow reactivation of the sector exacerbated their economic situation. Mobility problems, the adoption of teleworking, shorter working hours and staff reductions were also factors that directly affected artisans throughout the production chain. There were cases of Covid-19 among the actors in the chain, but not all employees had social

security. On the other hand, the use of technologies, especially e-commerce and social networks, facilitated communication between chain actors. It is concluded that the production chain of skilled artisans is weakened. The research has reflected the lack of public policy generation, which has failed to benefit the sector in the pandemic context. The need to strengthen the guild's leadership and improve relations with companies linked to the chain is evident. Reactivation decisions must be accompanied by improved access to financing. It is crucial to support the implementation of technological tools to improve administrative processes and regulate informal employment in the sector's companies.

**Key words:** Production chain, Craftsmanship qualification, Artisan garment makers.



## **CAPÍTULO 1: INTRODUCCIÓN**

La siguiente investigación tiene como objetivo analizar los efectos de la crisis sanitaria que provocó la pandemia del Covid-19 en la cadena productiva de pequeñas empresas dedicadas a la elaboración de prendas de vestir y que poseen una calificación artesanal otorgada por la Junta Nacional de Defensa del Artesano (JNDA) en la ciudad de Quito.

La industria textil y de la confección es de suma importancia en la economía nacional, sin embargo, tuvo fuertes restricciones durante la emergencia sanitaria ocasionada por el coronavirus (SARS-CoV-2). Las medidas de emergencia sanitaria provocaron que muchas empresas de la industria no puedan desempeñar sus actividades con normalidad. La cadena productiva textil-confecciones se conforma por una serie de encadenamientos, industrias que generan procesos intermedios y participan como actores en cada eslabón. La industria de la confección es un sector económico dedicado a la confección de prendas de vestir, prendas para el hogar y demás productos textiles que tienen otros usos.

La metodología utilizada en este estudio es de carácter exploratorio descriptivo, se utilizó como herramienta encuestas con las cuales se obtuvo los datos de una muestra de empresas artesanales calificadas dentro del Distrito Metropolitano de Quito. Los datos se procesaron con herramientas estadísticas para determinar tendencias en los fenómenos estudiados.

Se determinó que la estructura de la cadena productiva de los artesanos calificados se encuentra inmersa en la cadena productiva textil-confecciones. Al

ser parte de esta, se pudo analizar los actores directos e indirectos, así como las instituciones de apoyo relacionadas en los procesos de producción, transformación y comercialización.

Los resultados se presentaron de acuerdo a las dimensiones de análisis planteadas: políticas, económicas, tecnológicas y sociales. Se evidenció que la afectación de la cadena tiene relación con la falta de políticas por parte del gobierno y las instituciones de apoyo. Además, de que existe afectación económica en la cadena sobre todo por la variación de los costos de materia prima. Por el contrario, las herramientas tecnológicas como las redes sociales y el comercio electrónico fueron de uso frecuente sobre todo en los procesos administrativos. Sin embargo, las implicaciones sociales como las condiciones laborales de los trabajadores a lo largo de la cadena fueron las de mayor impacto.

En conclusión, la cadena productiva de los artesanos calificados que se dedican a la elaboración de prendas de vestir en la ciudad de Quito se encuentra afectada por las medidas tomadas durante la emergencia sanitaria ocasionada por la pandemia del COVID-19. Los factores políticos no beneficiaron a los actores de la cadena. La economía de los actores de la cadena empeoró principalmente por la especulación de los costos de materia prima en cada eslabón. Las herramientas tecnológicas fueron de gran utilidad en los procesos administrativos de la cadena. Los factores sociales como el desempleo y la seguridad social fueron los que revelaron mayor afectación en este estudio por lo que se recomienda analizar la informalidad de los trabajadores en cada eslabón de la cadena.

## **1.1 Planteamiento del problema**

A finales del año 2019 en la región de Wuhan, Hubei, China, se experimentaron los brotes de una nueva infección por coronavirus de tipo 2 causante del síndrome respiratorio agudo severo (SARS-CoV-2), enfermedad denominada oficialmente por la Organización Mundial de la Salud como la enfermedad por coronavirus (COVID-19) (Organización Mundial de la Salud, 2020). Esta enfermedad se propagó rápidamente, provocando una pandemia global que alertó a todos los países del mundo para que tomen medidas radicales con el fin de evitar su propagación (Agamben, 2020). Al 29 de febrero de 2020 se reportó en Ecuador el primer caso “importado” desde Madrid, España, siendo el tercer país de Latinoamérica en presentar infectados dentro de su territorio.

Ante esta eventualidad, el Gobierno de Ecuador decretó medidas de emergencia sanitaria, las cuales incluían: cierre parcial de fronteras, impedimento de aglomeraciones, suspensión de eventos sociales, entre otros. Estas medidas se acompañaron con el decreto de estado de excepción declarado la noche del 16 de marzo de 2020 por el presidente Lenin Moreno las cuales impedían el normal funcionamiento de las actividades económicas en distintos sectores. Luego de seis meses de confinamiento el gobierno ecuatoriano, da a conocer que el estado de excepción por la pandemia COVID-19 llega a su fin el 13 de septiembre del mismo año (Ministerio de Gobierno, 2020). Uno de los sectores más afectados del país es el sector textil, sus actividades comerciales se redujeron drásticamente debido a la paralización de actividades comerciales. Según la Asociación de Industrias Textiles del Ecuador AITE, se reportaron 150 millones de pérdidas al 04 de mayo de 2020 (El Comercio, 2020).

La cadena productiva textil del Ecuador es diversa y heterogénea en cuanto a la variedad de sus productos finales, su parte más característica es la producción de hilados y tejidos para la confección de prendas de vestir y artículos para el hogar. La cadena productiva textil está conformada por una serie de industrias que generan procesos intermedios y participan como actores dentro de la cadena productiva. La industria textil ecuatoriana es el sector económico dedicado a la producción de fibras naturales o sintéticas, fabricación de hilados, tejidos (telas), confección de prendas de vestir, prendas para el hogar, tapices, prendería y demás productos textiles que tienen otros usos (Medina & Lara, 2017).

La cadena productiva del sector textil-confecciones involucra un número de etapas interconectadas, a través de la unión entre producción, transformación y consumo, incluye una amplia gama de productos finales que atienden gustos y preferencias en vestuario, en artículos para el hogar y bienes utilizados por otras industrias (Nieto & Julián, 2017).

El sector textil está constituido en gran parte por artesanos confeccionistas calificados que es uno de los sectores con mayor dinamismo y aporte a la economía popular y solidaria. Según el Ministerio de Industrias y Productividad, en Ecuador el sector textil es el segundo en generar empleo, con 174125 puestos de trabajo, esto representa el 21% de la industria manufacturera del país (El Comercio, 2017).

La actividad de la confección artesanal es tradicional en el país, en la región Sierra existe mayor concentración de artesanos, pues se localizan el 49.2% del total a nivel nacional (Medina & Lara, 2017). El desarrollo económico de este

sector ha sido en las últimas décadas fundamental para el crecimiento económico del país, dada la situación de emergencia es probable que muchas microempresas que pertenecen a este sector se vean afectadas total o parcialmente en sus actividades productivas. De acuerdo con la Junta Nacional de la Defensa del Artesano (JNDA), en la provincia de Pichincha existen un total de 4195 artesanos calificados (Sinchi, 2019).

En estos tiempos de crisis, la realidad ha golpeado duramente al sector artesanal, el impacto de la pandemia causado por el coronavirus no ha podido ser analizado aún, nos hemos encontrado en un escenario para el que ningún sector se encuentra preparado. La propagación de la enfermedad ha dejado consecuencias dramáticas no solo con la pérdida de vidas humanas si no también perjuicios económicos y sociales, ante esta situación es probable que el sector artesanal dedicado a la confección de prendas de vestir en la ciudad de Quito tenga que reorganizar su cadena productiva. Por supuesto, se requiere un cambio trascendental del escenario en el que se ha venido desarrollando. Conocer el impacto que ha dejado la pandemia en cada uno de los eslabones de su cadena productiva permitirá al sector implementar mejoras para mantenerse en el mercado dentro del sector textil estratégico, para lo cual cabe hacerse la siguiente pregunta: ¿Cuál es el impacto de la emergencia sanitaria provocado por la pandemia del Covid-19 en la cadena productiva de artesanos calificados dedicados a la elaboración de prendas de vestir en la ciudad de Quito?

## **1.2 Justificación del problema**

La situación económica que enfrenta el país por la pandemia ha dado origen a que se desarrolle estrategias de subsistencia con las cuales las personas

puedan mantenerse tanto económica como comercialmente en el mercado; por lo que han adoptado por crear nuevas líneas de comercialización y servicios para el público en general. En toda esta gran variedad de microempresas, se pueden hacer notar las dedicadas a la producción y comercialización de prendas de vestir. En torno a esto, un sector que pertenece a la pequeña industria y que probablemente sea una de los más afectados por esta crisis económica es el sector artesanal, sector que ha tenido un aporte significativo en la productividad nacional a lo largo del tiempo. El reconocimiento trasciende a través de la historia por formar parte del sector social y productivo, demostrando la resolución con eficacia de distintos retos y desafíos que puedan presentarse.

Según Morillo (2005), las pequeñas industrias y las microempresas son de relevante importancia, no solo por constituirse como una nueva organización de trabajo sino por su capacidad de hacer frente a los mercados laborales, estas pueden ser vistas como una estrategia de supervivencia ante la crisis económica, puesto que son capaces de generar empleos con menores requerimientos de capital, a diferencia de las grandes empresas; han contribuido a reorganizar la producción, y son capaces de resistir en entornos adversos de profunda crisis y cambios en los mercados internacionales, gracias a su impacto en el empleo y la equidad.

Debido a que el sector artesanal se ha visto obligado a superar los desafíos económicos provocados por la pandemia es indispensable analizar cuál es el impacto de la emergencia sanitaria provocado por la pandemia del Covid-19 en la cadena productiva del sector artesanal dedicado a la elaboración de prendas

de vestir en la ciudad de Quito y qué alternativas viables se deben implementar para mejorar esta cadena.

El desarrollo de la investigación ayudará a determinar el impacto de la emergencia sanitaria por el Covid-19 en la cadena productiva del sector artesanal dedicado a la confección de prendas de vestir en la ciudad de Quito, propone alternativas que al aplicarse permitan contribuir con su mejoramiento, es decir, se realizará un análisis de la estructura de la cadena productiva, se visualizarán sus puntos críticos y las necesidades de cambio frente a la crisis económica dejada por la Pandemia. Esto servirá como fuente de investigación para la academia, analistas de instituciones de apoyo a los artesanos y sobre todo para los actores de la cadena quienes podrán usar el análisis para mejorar su competitividad.

### **1.3 Objetivos de la investigación**

#### **1.3.1 Objetivo general**

Analizar el impacto de la emergencia sanitaria por el Covid-19 en la cadena productiva de artesanos calificados dedicados a la elaboración de prendas de vestir en la ciudad de Quito.

#### **1.3.2 Objetivos específicos**

- Determinar la cadena productiva de los artesanos calificados dedicados a la elaboración de prendas de vestir afectadas por la emergencia sanitaria en la ciudad de Quito.
- Analizar los actores principales de la cadena productiva que participan en los procesos de producción, transformación y comercialización.

- Evaluar el impacto de la emergencia sanitaria por el Covid-19 en la cadena productiva de artesanos calificados dedicados a la elaboración de prendas de vestir en la ciudad de Quito.



## **CAPÍTULO 2: MARCO TEÓRICO**

### **2.1 Impacto de la pandemia global por COVID-19**

La propagación mundial de una enfermedad con una frecuencia claramente superior a la normal y originada a partir de una fuente común se denomina pandemia. La palabra pandemia viene del griego antiguo, y significa «todo el pueblo». En efecto, todo el pueblo, todos los seres humanos, estamos afectados por igual (Markus, 2020). Los coronavirus (CoV) son una gran familia de virus que causan enfermedades desde el resfriado común hasta enfermedades más graves. Los virus en general plantean un problema metafísico no resuelto. Nadie sabe si son seres vivos. La razón es que no hay una definición única de vida. En realidad, nadie sabe dónde comienza (Markus, 2020). La Organización Mundial de la Salud (OMS) anunció el 11 de marzo de 2020 que la nueva enfermedad por el coronavirus 2019 (COVID-19) puede caracterizarse como una pandemia (OPS, 2021). Una pandemia es compleja debido a que es un punto de articulación entre determinaciones naturales y determinaciones sociales. El análisis completo es transversal: debemos captar los puntos donde las dos determinaciones se cruzan para obtener las consecuencias (Badiou, 2020). Las enfermedades contagiosas no reconocen clases ni otras barreras o límites sociales, el avance del Covid-19 exhibe todas las características de una pandemia de clase, género y raza (Harvey, 2020).

La pandemia desconcierta cada vez más el buen funcionamiento del mercado mundial. Si uno lee nuestros grandes medios, la impresión es que lo que realmente debería preocuparnos no son miles de personas que ya murieron

sino el hecho de que “los mercados se están poniendo nerviosos” (Zizek, 2020). Las noticias iniciales de la propagación internacional del virus fueron ocasionales y episódicas. El derrumbe del mercado bursátil, que empezó a mediados de febrero del año pasado, fue oscilando en cierto modo, pero para mediados de marzo había llevado a una devaluación neta de casi el 30% en los mercados bursátiles de todo el mundo (Harvey, 2020).

Frente a las medidas de emergencia tomadas por los gobiernos posiblemente se haya generado un clima de pánico, provocando un verdadero estado de excepción, con graves limitaciones de los movimientos y una suspensión del funcionamiento normal de las condiciones de vida y de trabajo en todo el planeta. Se pueden ayudar a explicar estos comportamientos a través de dos factores. En primer lugar, hay una tendencia creciente a utilizar el estado de excepción como paradigma normal de gobierno (Agamben, 2020). Aunque, según Nancy (2020) la excepción se convierte, en realidad, en la regla en un mundo en el que las interconexiones técnicas de todas las especies (movimientos, traslados de todo tipo, exposición o difusión de sustancias etc.) alcanzan una intensidad hasta ahora desconocida y que crece con la población. La experiencia previa había mostrado que uno de los inconvenientes de una globalización creciente estriba en lo imposible que resulta detener la rápida difusión internacional de nuevas enfermedades. Vivimos en un mundo enormemente conectado en el que casi todo el mundo viaja. Las redes humanas de potencial difusión son inmensas y están abiertas. El peligro (económico y demográfico) sería que la alteración durase un año o más (Harvey, 2020).

En segundo lugar, es el estado de miedo que evidentemente se ha extendido en los últimos años en las conciencias de los individuos y que se traduce en una necesidad real de estados de pánico colectivo, a los que la pandemia vuelve a ofrecer el pretexto ideal. Por ahora la limitación de la libertad impuesta por los gobiernos es aceptada en nombre de un deseo de seguridad que ha sido inducido por los mismos gobiernos que ahora intervienen para satisfacerla (Agamben, 2020). El efecto del virus radica en la parálisis relacional que propaga. Hace tiempo que la economía mundial ha concluido su parábola expansiva, pero no conseguíamos aceptar la idea del estancamiento como un nuevo régimen de largo plazo. La recesión económica que se está preparando podrá matarnos, podrá provocar conflictos violentos, podrá desencadenar epidemias de racismo y de guerra. Es bueno saberlo. No estamos preparados culturalmente para pensar el estancamiento como condición de largo plazo, no estamos preparados para pensar la frugalidad, el compartir. No estamos preparados para disociar el placer del consumo (Berardi, 2020).

Zizek (2020) afirma, que la epidemia de coronavirus es una especie de ataque contra el sistema capitalista global, una señal de que no podemos seguir el camino hasta ahora, que un cambio radical es necesario, el punto es reflexionar sobre un hecho triste de que necesitamos una catástrofe para que podemos repensar las características básicas de la sociedad en la que nos encontramos. En el cadáver del Capital estábamos obligados a la sobre estimulación, a la aceleración constante, a la competencia generalizada y a la sobreexplotación con salarios decrecientes. Es difícil que el organismo colectivo se recupere de este shock psicótico-viral y que la economía capitalista, ahora reducida a un estancamiento irremediable, retome su glorioso camino. Lo que no

ha podido hacer la voluntad política podría hacerlo la potencia mutágena del virus (Berardi, 2020). La propagación continua de la epidemia de coronavirus también ha desencadenado grandes epidemias de virus ideológicos que estaban latentes en nuestras sociedades: noticias falsas, teorías de conspiración paranoicas, explosiones de racismo. Sin embargo, según plantea Zizek (2020) otro virus ideológico, y mucho más beneficioso, se propagará y con suerte nos infectará: el virus de pensar en una sociedad alternativa, una sociedad más allá del estado-nación, una sociedad que se actualiza a sí misma en las formas de solidaridad y operación global. Por primera vez, la crisis no proviene de factores financieros y ni siquiera de factores estrictamente económicos, del juego de la oferta y la demanda. La crisis proviene del cuerpo. El problema más grave es el de la sobrecarga a la que está sometido el sistema de salud: las unidades de terapia intensiva están al borde del colapso. Existe el peligro de no poder curar a todos los que necesitan una intervención urgente, se habla de la posibilidad de elegir entre pacientes que pueden ser curados y pacientes que no pueden ser curados (Berardi, 2020).

Las alteraciones que operan en las cadenas de valor de las empresas y en ciertos sectores resultaron más sistémicas y sustantivas de lo que se pensó en un principio. El efecto a largo plazo puede consistir en abreviar o diversificar las cadenas de suministro mientras nos movemos hacia formas de producción menos intensivas en trabajo (con enormes implicaciones para el empleo) y una mayor dependencia de los sistemas de producción con inteligencia artificial. La alteración de las cadenas de producción entraña prescindir o despedir trabajadores, lo que hace decrecer la demanda final, mientras la demanda de materias primas hace disminuir el consumo productivo. Estos impactos por el

lado de la demanda han producido como mínimo una suave recesión (Harvey, 2020).

Zizek (2020) en su análisis concluye que es difícil pasar por alto la suprema ironía del hecho de que lo que nos unió a todos y nos empujó a la solidaridad global se expresa a nivel de la vida cotidiana en órdenes estrictas para evitar contactos cercanos con los demás, incluso para aislarse. Lo primero que hay que aceptar es que la amenaza llegó para quedarse. Incluso si esta ola retrocede, reaparecerá en nuevas formas, quizás incluso más peligrosas. Por esta razón, podemos esperar que las epidemias virales afecten nuestras interacciones más elementales con otras personas y objetos que nos rodean, incluidos nuestros propios cuerpos. No solo el estado y otras agencias nos controlan, también debemos aprender a controlarnos y disciplinarnos. Tal vez solo la realidad virtual se considere segura.

Por su parte, Han (2020) explica que el virus no vencerá al capitalismo. La revolución viral no llegará a producirse. Ningún virus es capaz de hacer la revolución. El virus nos aísla e individualiza. Debemos confiar en que tras el virus venga una revolución humana. Somos nosotros personas dotadas de razón, quienes tenemos que repensar y restringir radicalmente el capitalismo destructivo, y también nuestra ilimitada y destructiva movilidad, para salvarnos a nosotros, para salvar el clima y nuestro bello planeta.

No hay país ni organismo internacional o de cooperación que no haya cambiado su forma de operar, la pandemia ha puesto de relieve, de forma inédita, la peor contracción que la región de América Latina y el Caribe ha sufrido desde que se inician los registros, en 1900. La economía mundial exhibió en

2020 una caída del producto bruto mayor a la observada en varias décadas. La pandemia del COVID-19 impactó América Latina y el Caribe en un momento de debilidad de su economía y de vulnerabilidad macroeconómica. En el decenio posterior a la crisis financiera mundial (2010-2019), la tasa de crecimiento del PIB regional disminuyó del 6% al 0,2%; más aún, el período 2014-2019 fue el de menor crecimiento desde la década de 1950 (0,4%). Se prevé una contracción del PIB mundial en torno al 2% con una mayor contracción en las economías desarrolladas que en las emergentes. Las mayores repercusiones se observarían en los países de América del Sur, que se especializan en la exportación de bienes primarios y, por lo tanto, son más vulnerables a la disminución de sus precios. Se prevé una caída del 5,2% en la actividad económica de América del Sur. Las proyecciones también anticiparon un importante deterioro de los indicadores laborales en 2020. La tasa de desempleo se ubicaría en torno al 11,5%, un aumento de 3,4 puntos porcentuales con respecto al nivel de 2019 (8,1%). Así, el número de desempleados de la región llegaría a 37,7 millones, lo que implicaría un aumento cercano a 11,6 millones con respecto al nivel de 2019 (26,1 millones de desempleados). En ese contexto, la tasa de pobreza aumentaría 4,4 puntos porcentuales durante 2020 al pasar del 30,3% al 34,7%, lo que significa un incremento de 28,7 millones de personas en situación de pobreza (Comisión Económica para América Latina y el Caribe, 2020).

## **2.2 Las dimensiones sociales, políticas y económicas de la pandemia**

La pandemia del COVID-19 tiene fuertes efectos en el ámbito de la salud y profundas implicaciones sobre el crecimiento y el desarrollo social. La pobreza y desigualdad podrían aumentar significativamente. El consenso es generalizado:

el acceso abierto, libre y gratuito a la información acerca del nuevo coronavirus aceleró las investigaciones y permitió que en pocas semanas se obtengan avances que hubieran tardado meses. Sin embargo, acceso abierto no es lo mismo que ciencia abierta y aquí las políticas públicas y los comportamientos de la comunidad científica serán decisivos (Vommaro, 2020).

Estamos ante un espacio multidimensional, con una dimensión material (física), otra humana (sus actores), una tercera dimensión tecnológica (de los procesos), una cuarta política (relacionada con cuestiones de poder, jerarquía, decisión y control de la organización) y, finalmente, una quinta dimensión: la simbólica o cultural (de significado de los referentes de este universo) y que, como los demás, se construye históricamente, singularizando así instantánea y geográficamente este lugar social. Podemos decir que estas cinco dimensiones definen una hoja de ruta para el análisis organizacional-institucional de cualquier organización (Matos, 2011).

La pobreza en Ecuador representaba en 2018 un 24.2%, algo por encima de la tasa de pobreza promedio en América Latina y el Caribe, situada en 23.2%. La reducción de la pobreza en la región se ha ralentizado en los últimos años. La clase media y la clase media vulnerable que vive con un ingreso de entre USD 5.5 – 13, han pasado a representar un 30.6% de la población en 2003 a un 41.4% en 2018 (OCDE, 2020).

La fuerte caída del crecimiento económico es uno de los principales factores que podrían incidir sobre la pobreza. Según el Fondo Monetario Internacional las proyecciones económicas señalaron que el PIB en Ecuador podría registrar una caída de -6.3% en 2020. Entre la base de la relación entre el PIB y la pobreza,

se puede esperar que el aumento de la pobreza sea de 7.5% o de mayor magnitud dependiendo de cómo afecte a los trabajadores vulnerables con empleos informales que no puedan mantener sus empleos durante la crisis (OCDE, 2020).

El Covid-19 supone una amenaza particularmente destacable para el empleo, no solo un impacto en la reducción de empleos si no un deterioro de la calidad del mismo, muchas empresas han reducido la demanda de empleados ante la paralización o disminución de su actividad económica. Los empleados se han visto en la obligación de no poder desempeñar sus labores debido a las medidas de confinamiento, especialmente aquellos cuyas labores no pueden ser realizadas en modalidad de teletrabajo. Algunas estimaciones señalan que el empleo formal podría caer entre -4.3% y un -14.4% en Ecuador en 2020 (OCDE, 2020).

En Ecuador, 43.4% de los trabajadores viven en hogares sin redes de protección económica a través de canales de apoyo comparada para el 38.2% promedio de América Latina y el Caribe. Es decir, 43.4% no tienen acceso a la seguridad social u otros programas de asistencias (OCDE, 2020).

### **2.3 Cadenas productivas**

El concepto de Cadena Productiva fue desarrollado como instrumento de visión sistémica al representar la producción de bienes como un sistema, es por esto que podemos definir como un sistema constituido por actores interrelacionados y por una sucesión de operaciones de producción, transformación y comercialización de un producto o grupo de productos en un entorno determinado. El concepto de cadena productiva se vincula con la



relación espontánea entre actores implicados en la relación económica y de provisión de bienes y servicios desde el abastecimiento de insumos y materias primas, su transformación y producción de bienes intermedios y finales; la comercialización en los mercados internos y externos, incluyendo proveedores de servicios, sector público, instituciones de asistencia técnica y organismos de financiamiento. Cuando los distintos actores están acoplados en términos de tecnología, financiamiento y/o capital bajo condiciones de cooperación y equidad, podemos tener una Cadena Productiva competitiva (Chávez, 2012).

La idea del concepto de cadenas productivas se basa en que la eficiencia de la cadena es mayor a la que obtendría cada empresa en el caso de que trabajara de forma independiente, es decir, genera beneficios para todas las empresas que se encuentran en la cadena. Las cadenas productivas se subdividen en eslabones. Los eslabones se definen como el conjunto de agrupaciones de actores de la cadena productiva, que realizan actividades económicas afines que son: producción de materias primas, transportación, acopio, procesamiento industrial, distribución o comercialización y consumo final; los cuales cumplen una función específica dentro del proceso productivo. En cada eslabón se pueden reconocer actores que demandan u ofrecen productos con diferentes características de calidad, cantidad u oportunidad (Cayeros, Robles, & Soto, 2016).



**Figura 1.** Cadena productiva.  
(Cayeros, Robles, & Soto, 2016)

## 2.4 Actores de la cadena productiva

En la cadena productiva se encuentran presentes actores y trabajos diferenciados alrededor de los productos o servicios que ofrecen las empresas. Estos actores se vinculan entre sí para llevar el producto o servicio de un estado a otro, desde su producción hasta el consumo (Bada & Rivas, 2009).

Los actores que participan en las cadenas productivas se encuentran alojados en diferentes niveles institucionales y escalas territoriales conforman el grupo de eslabones. Los principales son aquellos que participan directamente en la provisión de insumos, la producción, el procesamiento, el transporte y la

comercialización, y, por consiguiente, se trata de las empresas que forman parte de los eslabones (Cayeros, Robles, & Soto, 2016).

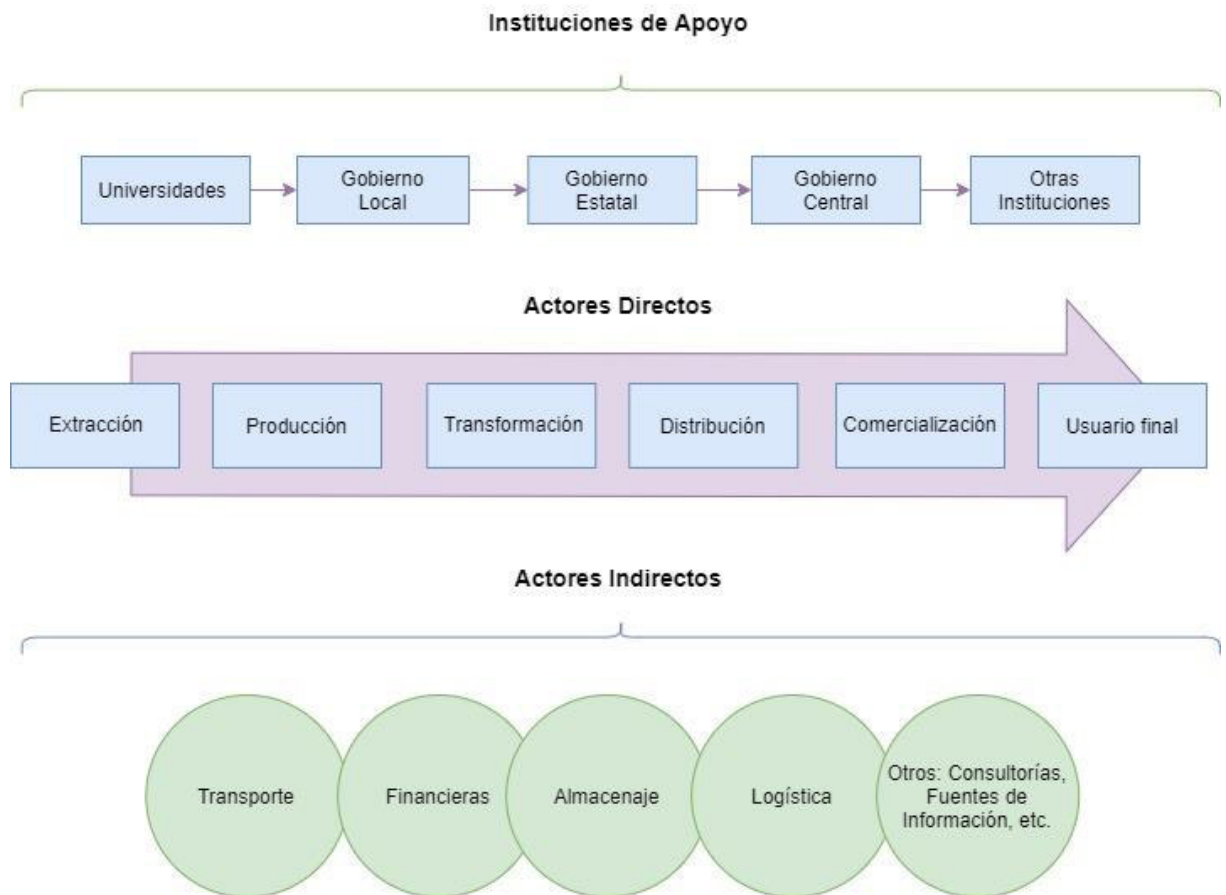
Según Rojas (2018), en la cadena productiva se pueden diferenciar a actores directos e indirectos:

#### **2.4.1 Actores directos**

Son los actores directamente involucrados en los diferentes eslabones y que actúan e interactúan dentro de la cadena (en algún momento tienen que ser propietarios del bien al cual nos referimos). Entre ellos se encuentran: Los agentes económicos de las etapas de producción así también los agentes que intervienen en la transformación o acondicionamiento del producto. Sus actividades se encuentran directamente vinculadas a la operación de la cadena. En este grupo es posible distinguir a productores, transformadores, comercializadores, consumidores, etc.

#### **2.4.2 Actores indirectos**

Brindan apoyo a los actores directos a través de la provisión de servicios o insumos, tales como: servicios de asistencia técnica, investigación, crédito, transporte, comunicaciones, logística, etc. Su función es fundamental para el desarrollo de la cadena.



**Figura 2.** Actores de las Cadenas Productivas.  
(Dirección General de Desarrollo Minero, 2011)

## 2.5 Tipos de cadenas productivas

En función a sus componentes que las integran, las cadenas productivas se clasifican en tres tipos: Completas, Incompletas e Integradas (Bada & Rivas, 2009).

a. Cadena completa. Es una cadena productiva, compuesta por todos los elementos (proveedores de insumos, sistemas productivos, agroindustria, comercialización, mayorista y minorista y consumidores finales).

b. Cadena incompleta. Es una cadena productiva con uno o más de los componentes anteriores.

c. Cadena integrada. Es una cadena productiva cuyo producto se constituye en insumo para otra cadena.

Sin embargo, el capital industrial y el comercial han promovido la globalización, al establecer tipos diferentes de redes económicas internacionales y han surgido dos distintos tipos de estructuras de gobernanza de las cadenas productivas: cadenas con materias primas impulsadas por el productor y cadenas impulsadas por el comprador (Bada & Rivas, 2009).

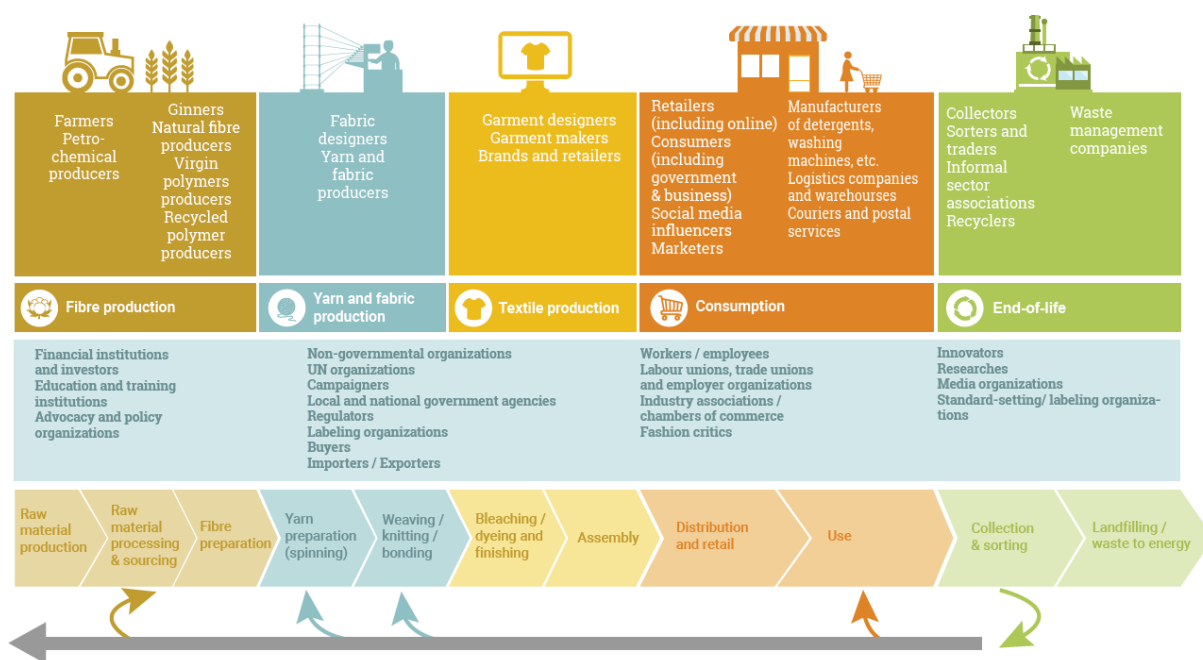
Las cadenas productivas impulsadas por el productor, describen esas industrias en qué grandes empresas industriales integradas desempeñan un papel central en controlar el sistema de producción. Este tipo es más característico de capital y tecnología como industrias intensivas como automóviles, computadoras, aviones y maquinaria eléctrica, que suelen estar dominados por corporaciones transnacionales (Bonacich, Cheng, Chinchilla, Hamilton, & Ong, 1994).

Las cadenas productivas impulsadas por el comprador, por otro lado, involucran a aquellas industrias en las que los grandes minoristas, de los comercializadores y las empresas comerciales desempeñan un papel fundamental en la creación de redes de producción descentralizadas en una amplia gama de países exportadores, países típicamente ubicados en el Tercer Mundo. Este patrón de la industrialización impulsada por el comercio es común en industrias de bienes como prendas de vestir, calzado, juguetes y productos de consumo electrónicos (Bonacich, Cheng, Chinchilla, Hamilton, & Ong, 1994).

## **2.6 Cadena productiva de la industria textil-confecciones**

Un textil es un material flexible compuesto de una red de fibras naturales o artificiales. Los textiles se pueden formar a partir del tejido de fibras naturales de origen animal, vegetal y mineral, también se pueden formar a partir de fibras sintéticas con componentes químicos unidos por tratamientos químicos, mecánicos o tratamiento térmico. Los productos textiles pueden ser clasificados en prendas de vestir, textiles industriales y textiles para el hogar. El 60% de la demanda mundial de fibras es derivada a la industria de elaboración de prendas de vestir, mientras que los textiles para el hogar y los textiles industriales, aproximadamente en igual porcentaje, representan cada uno el 20% del resto de la demanda mundial de fibra (UN Environment Programme, 2020).

La cadena productiva textil está compuesta por todas las actividades que proporcionan o reciben valor desde el diseño, fabricación, distribución, venta al por menor y consumo de un producto textil (o la prestación de servicios que un producto textil requiera), incluyendo la extracción y el suministro de materias primas, así como las actividades relacionadas con el textil una vez finalizada su vida útil, además abarca las actividades vinculadas a la creación de valor, como los modelos de negocio, las inversiones y la regulación (UN Environment Programme, 2020).



**Figura 3.** Representación lineal de actividades y grupos de interés asociados a la cadena productiva textil.  
(UN Environment Programme, 2020)

### 2.6.1 Producción de fibra

La cadena productiva comienza con producción de la fibra. Su origen puede ser de materiales agrícolas naturales y su posterior procesamiento para extraer la fibra (por ejemplo, algodón), o de derivados del petróleo, extracción de aceite y fabricación de productos químicos del que se producen las fibras sintéticas (por ejemplo, poliéster), o una combinación de ambos, ya que los textiles son frecuentemente mezclas de fibras naturales y sintéticas o involucran a materiales naturales con procesamiento químico en su fabricación.

### 2.6.2 Producción de hilados y tejidos

Casi todas las fibras se procesan para producir hilados que más tarde pasan por un proceso de construcción para obtener los tejidos. La fabricación consiste en el procesamiento químicos y / o mecánico (conocido como acabado) para

producir un textil con las propiedades deseadas (por ejemplo, suavidad o repelencia al agua).

### **2.6.3 Producción textil**

El siguiente paso en la cadena implica cortar y coser el textil en el producto. Esta etapa incluye la confección de todo tipo de ropa elaborada con los diferentes materiales textiles mediante actividades de costura.

### **2.6.4 Consumo**

Se lleva el producto al usuario (distribución y minorista). Después de su primer uso, el producto textil puede volver a utilizarse, como ocurre con las donaciones de ropa de segunda mano, o puede reciclarse para un uso diferente.

### **2.6.5 Final de la vida útil**

Por último, después de uno o más usos, el textil terminará su proceso de vida útil con un tratamiento final. Este probablemente sea un relleno sanitario o una planta incineradora. En una cadena de valor circular, después de la reutilización, el textil puede ser utilizado en otro producto textil, p. ej. reciclado en una prenda nueva, o descompuesta al nivel de la fibra e hilada.



## **CAPÍTULO 3: METODOLOGÍA**

### **3.1 Enfoque de la investigación**

Esta investigación se lleva a cabo, mediante un estudio de carácter cuantitativo que permite medir el impacto de la emergencia sanitaria provocado por la pandemia en la cadena productiva del sector artesanal dedicado a la confección de prendas de vestir en la ciudad de Quito, con base en la medición numérica y el análisis estadístico para establecer patrones de comportamiento. Se hace una recopilación de información de diversas fuentes sobre el sector que incluyen cifras, estadísticas, historia sobre la afectación del sector en los últimos años. Se busca generalizar los resultados encontrados en un grupo de artesanos (muestra) a un sector de mayor amplitud (universo o población).

### **3.2 Alcance de la investigación**

Esta investigación consiste en recopilar la información preliminar que puede ayudar a definir los posibles impactos de la emergencia sanitaria ocasionados por la pandemia del COVID-19, por lo tanto, tienen un alcance exploratorio sin formulación de hipótesis, debido al estado reciente del conocimiento del problema de investigación que es un fenómeno poco estudiado.

Además, la presente investigación busca especificar propiedades y características del fenómeno estudiado. Es decir, se aplica un estudio descriptivo para recoger información de manera independiente sobre los conceptos y describir tendencias del grupo o población.

### 3.3 Diseño de la investigación

En este estudio no hay una manipulación deliberada de variables, por lo tanto, el diseño de investigación es no experimental transeccional o transversal. Es decir, se recolectan datos en un tiempo único y su análisis permite observar el fenómeno tal como se presenta en contexto natural sin variar de forma intencional las variables independientes para ver su efecto sobre otras variables, porque estas ya sucedieron, solo nos permite indagar la incidencia de los niveles de estas variables en la población.

### 3.4 Población y muestra

La población de este estudio fueron las empresas ubicadas en el Distrito Metropolitano de Quito con certificado de calificación artesanal en las ramas de producción y servicio correspondientes al grupo 3220 Confecciones de prendas de vestir otorgado por la Junta Nacional de Defensa del Artesano JNDA (Anexo A).

**Tabla 1.** Datos para la determinación de la muestra

Información	Datos
Población (N)	174
Tipo de empresas	Pequeña industria
Agrupación	322 Producción de prendas de vestir
Grupo	3220 Confecciones de prendas de vestir
Cobertura geográfica	Distrito Metropolitano de Quito

Fuente: (JNDA, 2021)

El tamaño de la muestra se estima siguiendo los criterios que ofrece la estadística. El método de muestreo utilizado para estimar el tamaño de la muestra es de carácter probabilístico aleatorio simple, como se muestra a continuación:

$$n = \frac{N * Z^2 * pq}{e^2(N - 1) + z^2pq}$$

$$n = \frac{174 * 1.645^2 * 0.5 * 0.5}{0.10^2(174 - 1) + 1.645^2 * 0.5 * 0.5}$$

$$n = \frac{117,710}{2,406} = 48,91$$

n = Tamaño de la muestra

N = Población 174 artesanos calificados en el DMQ

z = 90 % de confiabilidad, que equivale a 1,645 sigma en una distribución normal.

e= 10 % de error. (0,10)

p = Probabilidad de aceptación. (0,50)

q = Probabilidad de rechazo (0,50)

### **3.5 Herramientas de la investigación**

La fuente de información es primaria entendida también como de primera mano o desde el lugar de los hechos a través de encuestas realizadas a los actores artesanos calificados involucrados en la cadena productiva, además se utilizan fuentes de información secundaria que ofrece datos sobre el tema investigado cuyo origen no fue la fuente original de los hechos o situaciones, sino que lo referenciaron. Es decir, análisis y estudios previos elaborados por diferentes organismos como; MIPRO (Ministerio de Industrias y Productividad),

JNDA (Junta Nacional de Defensa del Artesano), CAP (Cámara de artesanos de Pichincha), AITE (Asociación de Industriales Textiles Ecuador) entre otros.

### 3.6 Técnicas e instrumentos

Para la recolección de datos en este estudio se utilizó la herramienta de encuesta estructurada. El formato se editó en la plataforma Microsoft Forms en línea con marcado automático (Anexo B).

El cuestionario de la encuesta fue estructurado en diferentes secciones. Una primera sección, con preguntas de carácter general sobre la información de las empresas de los artesanos calificados dedicados a la elaboración de prendas de vestir.

**Tabla 2.** Primera sección del cuestionario con preguntas de carácter general

Nro.	Banco de preguntas	Tipo	Categoría u Opción
1	<b>¿Cuál es la Razón Social o Nombre de su Empresa?</b>	Abierta	Alfanumérica
2	<b>¿Cuál es la actividad económica principal?</b> Modistería Sastrería Corte, confección y bordado Ropa interior Camisería Sombrería en general Diseño, patronaje Confecciones de ropa deportiva Otro	Cerrada	Opción múltiple
3	<b>Si seleccionó la opción otro, indique cuál *</b>	Abierta	Alfanumérica
4	<b>¿Cuánto tiempo lleva la empresa en el mercado?</b>	Abierta	Numérica
5	<b>¿Cuál es el total de empleados con los que actualmente cuenta la empresa?</b>	Abierta	Numérica
6	<b>Sus principales proveedores de materia prima son:</b> Solo nacionales Solo internacionales Nacionales e internacionales	Cerrada	Opción múltiple

Nro.	Banco de preguntas	Tipo	Categoría u Opción
7	<b>Sus principales clientes son:</b> Minoristas Mayoristas Minoristas y Mayoristas	Cerrada	Opción múltiple

\*Depende de la respuesta anterior  
Fuente: Elaboración propia

Una segunda sección, con preguntas vinculadas a los actores políticos en la cadena productiva, para encontrar evidencia que aporte a la comprensión de su impacto en el sector.

**Tabla 3.** Segunda sección del cuestionario con preguntas vinculadas a los actores político

Nro.	Banco de preguntas	Tipo	Categoría u Opción
8	<b>¿Las políticas del gobierno ecuatoriano beneficiaron a los actores (Proveedores, Artesanos, Clientes) de la cadena productiva durante la pandemia?</b> Proveedores: Si/No/No conozco Artesanos: Si/No/No conozco Clientes: Si/No/No conozco	Cerrada	Matriz: Opción múltiple
9	<b>¿Han existido políticas de apoyo del gremio de artesanos en la reactivación económica durante la pandemia?</b> Si/No/No conozco	Cerrada	Opción múltiple
10	<b>Describe qué políticas de apoyo fueron implementadas por el gremio de artesanos en la reactivación económica durante la pandemia*</b>	Abierta	Alfanumérica

\*Depende de la respuesta anterior  
Fuente: Elaboración propia

Una tercera sección, con preguntas en donde se obtuvo la información de la dimensión económica, es decir, que permita realizar un análisis económico en la cadena productiva que vincule la afectación de sus actores.

**Tabla 4.** Tercera sección del cuestionario con preguntas vinculadas a los actores en la dimensión económica

Nro.	Banco de preguntas	Tipo	Categoría u Opción
11	<b>¿Hubo afectación económica en los actores (Proveedores, Artesanos, Clientes) de la cadena productiva durante la pandemia?</b> Proveedores: Si/No/No conozco Artesanos: Si/No/No conozco Clientes: Si/No/No conozco	Cerrada	Matriz: Opción múltiple
12	<b>¿Hubo incumplimiento de contratos en los actores (Proveedores, Artesanos, Clientes) de la cadena productiva durante la pandemia?</b> Proveedores: Si/No/No conozco Artesanos: Si/No/No conozco Clientes: Si/No/No conozco	Cerrada	Matriz: Opción múltiple
13	<b>¿Durante la pandemia se presentaron problemas en los artesanos para obtener crédito?</b> No, las instituciones financieras prestaron facilidades para otorgar financiamientos Si, definitivamente no se logró obtener financiamiento por parte de las instituciones financieras.	Cerrada	Dicotómica
14	<b>¿Durante la pandemia hubo variación en los costos de la materia prima para los artesanos?</b> Aumentaron los costos de la materia prima Disminuyeron los costos de la materia prima Se mantuvieron los costos de la materia prima	Cerrada	Opción múltiple
15	<b>¿Durante la pandemia hubo variación en los precios de venta de las prendas producidas por los artesanos?</b> Aumentamos los precios de nuestros productos Disminuimos los precios de nuestros productos Mantuvimos los precios de nuestros productos	Cerrada	Opción múltiple

Fuente: Elaboración propia

Una cuarta sección, que recolecta información de carácter tecnológico dentro de los actores de la cadena y sus vínculos.

**Tabla 5.** Cuarta sección del cuestionario con preguntas vinculadas a los actores en la dimensión tecnológica

Nro.	Banco de preguntas	Tipo	Categoría u Opción
16	<b>¿Utilizaron aplicaciones tecnológicas (redes sociales) los actores Proveedores, Artesanos, Clientes) de la cadena productiva durante la Pandemia?</b> Proveedores: Si/No/No conozco Artesanos: Si/No/No conozco Clientes: Si/No/No conozco	Cerrada	Matriz: Opción múltiple

Nro.	Banco de preguntas	Tipo	Categoría u Opción
17	<b>¿Se adquirió maquinaria tecnológica en algún proceso de la cadena productiva durante la pandemia?</b> Provisión de materia prima: Si/No/No conozco Producción de prendas de vestir: Si/No/No conozco Comercialización y ventas: Si/No/No conozco	Cerrada	Matriz: Opción múltiple
18	<b>¿Algunos de los actores (Proveedores, Artesanos, Clientes) utilizaron el comercio electrónico (compraventa y distribución de bienes y servicios a través de internet u otras redes informáticas) en la cadena productiva durante la pandemia?</b> Proveedores: Si/No/No conozco Artesanos: Si/No/No conozco Clientes: Si/No/No conozco	Cerrada	Matriz: Opción múltiple
19	<b>¿Se utilizaron redes sociales para los procesos administrativos de los artesanos durante la pandemia?</b> WhatsApp Facebook Instagram Twitter Otro	Cerrada	Opción múltiple
20	<b>¿Qué otra red social utilizó?*</b>	Abierta	Alfanumérica

\*Depende de la respuesta anterior

Fuente: Elaboración propia

En último lugar, una quinta sección, conformada por preguntas que permitieron recolectar la información referente a la dimensión social dentro de los actores de la cadena productiva.

**Tabla 6.** Quinta sección del cuestionario con preguntas vinculadas a los actores en la dimensión social

Nro.	Banco de preguntas	Tipo	Categoría u Opción
21	<b>¿En qué procesos se realizaron actividades de teletrabajo en la cadena productiva de artesanos durante la pandemia?</b> Provisión de materia prima: Si/No/No conozco Producción de prendas de vestir: Si/No/No conozco Comercialización y ventas: Si/No/No conozco	Cerrada	Matriz: Opción múltiple
22	<b>¿En qué procesos hubo dificultad de movilidad del personal en la cadena productiva de artesanos durante la pandemia?</b> Provisión de materia prima: Si/No/No conozco Producción de prendas de vestir: Si/No/No conozco Comercialización y ventas: Si/No/No conozco	Cerrada	Matriz: Opción múltiple

Nro.	Banco de preguntas	Tipo	Categoría u Opción
23	<b>¿Fue necesario realizar cambios en la jornada laboral de los empleados artesanos?</b> Aumentó el horario de trabajo Disminuyó el horario de trabajo Se mantuvo el horario de trabajo	Cerrada	Opción múltiple
24	<b>¿Cuántas horas al día se redujeron?*</b>	Abierta	Numérica
25	<b>¿Hubo variación en el número de empleados de los artesanos durante la pandemia?</b> Aumentó el número de empleados Disminuyó el número de empleados Se mantuvo el mismo número de empleados	Cerrada	Opción múltiple
26	<b>¿Cuántos empleados disminuyeron? *</b>	Abierta	Numérica
27	<b>¿Se presentaron contagios de Covid 19 en el personal de los actores (Proveedores, Artesanos, Clientes) de la cadena productiva durante la pandemia?</b> Proveedores: Si/No/No conozco Artesanos: Si/No/No conozco Clientes: Si/No/No conozco	Cerrada	Matriz: Opción múltiple
28	<b>¿Durante la pandemia los empleados tenían seguro social?</b> Si, todos los empleados contaban con seguro social Si, solo una parte de los empleados contaba con un seguro social No, ninguno de los empleados contaba con seguro social	Cerrada	Opción múltiple

\*Depende de la respuesta anterior  
 Fuente: Elaboración propia

Para validar el cuestionario se procedió aplicar la metodología de Delphi a través de la consulta de docentes expertos con la finalidad de asegurar la correcta estructura general de la encuesta, la cantidad de preguntas a responder, el contenido y la interpretación.

Para la difusión se utilizó la base de datos de la Junta Nacional de Defensa del Artesano con el fin de ubicar empresas dedicadas a la elaboración de prendas de vestir con calificación artesanal en el Distrito Metropolitano de Quito. Además, se utilizaron las redes sociales a las que se vinculan y pertenecen las empresas objetos de estudio.



Finalmente, se procedió a exportar los datos directamente desde la plataforma Microsoft Forms en formato Microsoft Excel para su procesamiento.

### **3.7 Herramientas de análisis de datos**

Los datos fueron analizados mediante el uso de estadística descriptiva como distribución de frecuencias, medidas de variabilidad, histogramas y gráficas con el objetivo de identificar realidades de hecho, precisiones sobre el estado actual del sector y poder determinar recomendaciones e identificar debilidades y ventajas del sector sobre la temática.

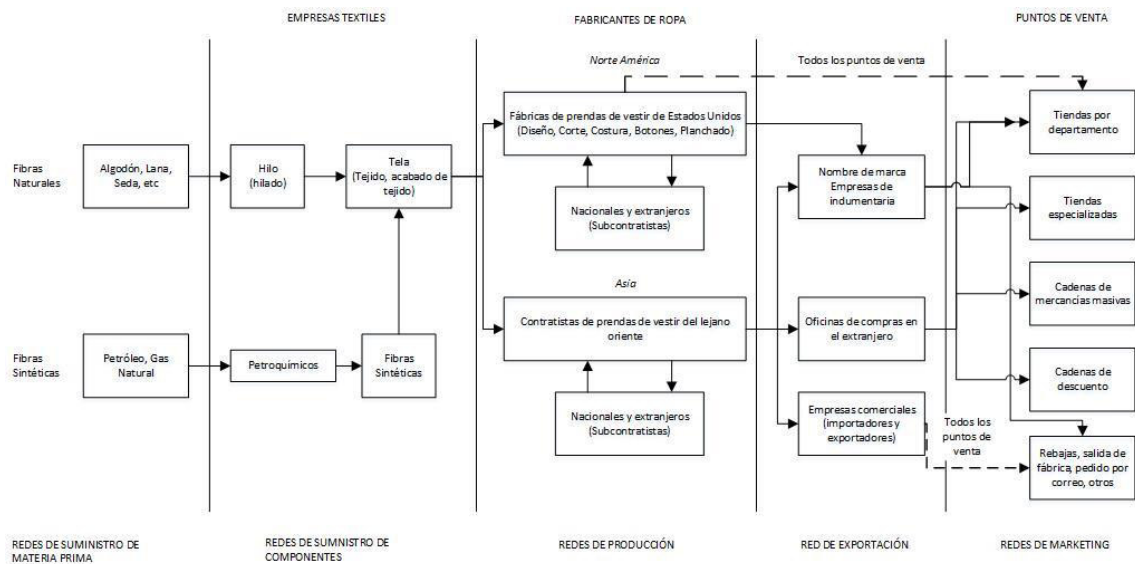
## **CAPÍTULO 4: RESULTADOS Y DISCUSIONES**

### **4.1 Cadena productiva de artesanos calificados dedicados a la elaboración de prendas de vestir**

La cadena productiva de la confección de prendas de vestir incluye una amplia gama de productos finales que atienden gustos y preferencias en vestuario, en artículos para el hogar y en bienes utilizados para otras industrias. En el proceso de transformación participan empresas que se encargan de la producción y venta de fibras y otros insumos, empresas textiles que transforman el hilo en telas preparadas y empresas de confección que se dedican a elaborar las prendas y otros productos con destino al consumidor final (Nieto & López, 2017).

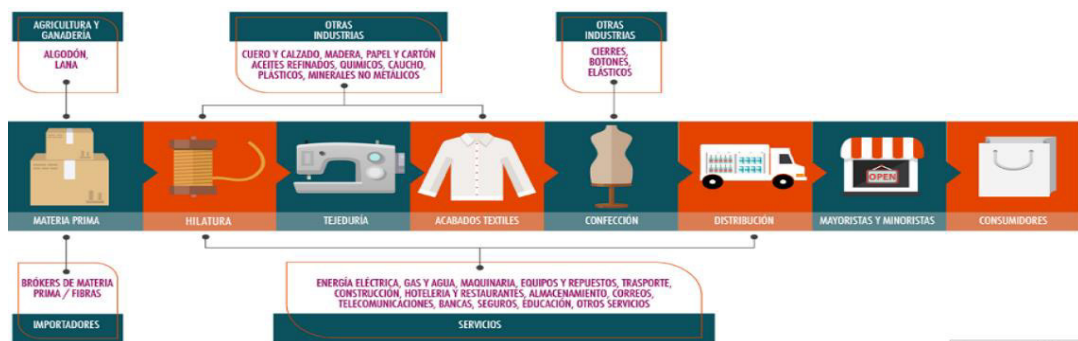
Según Bonacich, Cheng, Chinchilla, Hamilton, & Ong (1994), como se observa en la Figura 4 la cadena productiva de la confección se organiza en torno a cinco segmentos principales: suministros de materias primas, incluidas fibras naturales y sintéticas; el suministro de componentes, como los hilos y tejidos fabricados por empresas textiles; redes de producción formadas por fábricas de prendas de vestir, incluidos sus subcontratistas nacionales y extranjeros; los canales comerciales establecidos por los intermediarios portuarios; y redes de marketing a nivel minorista.

Cada uno de estos segmentos abarca una variedad de diferencias en términos de geografía, ubicación, habilidades, condiciones laborales, tecnología, escala y tipos de empresas.



**Figura 4.** Cadena productiva de la confección en Estados Unidos.  
(Bonacich, Cheng, Chinchilla, Hamilton, & Ong, 1994)

Como se observa en la Figura 5, en Ecuador la cadena productiva textil y confección está compuesta por ocho eslabones, cada uno compuesto por diversos procesos, actividades industriales y de servicio: materia prima, hilatura, tejeduría, acabados textiles, confección, distribución, mayorista-minoristas y consumidores.



**Figura 5.** Cadena productiva textil y confección en el Ecuador.  
(Asociación de Industriales Textiles del Ecuador, 2018)

- **Materia prima:** constituye la parte inicial de la cadena y se relaciona directamente con el sector agropecuario por medio de la producción de fibras de origen natural, vegetal y animal como el algodón y la lana principalmente y

otras en menor medida como la seda natural, yute, lino, etc. También existen las fibras fabricadas o sintéticas cuyo vínculo es principalmente con la industria petroquímica aquí se encuentra principalmente el nailon y poliéster.

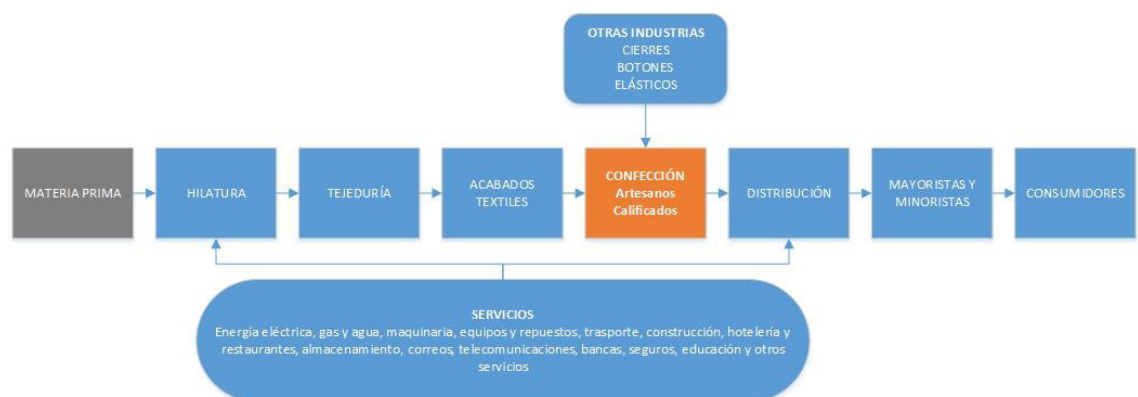
- Hilatura: Este eslabón consiste en un conjunto de operaciones mecánicas que permiten unir las fibras ya sea naturales o sintéticas para formar un hilo. Los artesanos calificados utilizan los hilos como materia prima para unir las piezas de tela en la elaboración de las prendas de vestir.
- Tejeduría: Consiste en transformar el hilo en una pieza de tela que puede ser de tejido plano o de punto. El tejido plano puede ser procesado, moldeado y cortado para uso en la confección de prendas de vestir como camisas, vestidos, etc. El tejido de punto, también se utiliza simultáneamente en la confección como es el caso de las medias, cuellos, suéteres, etc.
- Acabados Textiles: En este eslabón culmina la etapa textil y consta de los procesos de blanqueo y tintura de las telas con el fin de darles el acabado deseado en textura y color con la ayuda de procesos químicos. Los acabados textiles también son utilizados en la industria de la confección y su diversificación permite elaborar un sin número de productos.
- Confección: En este eslabón intervienen como materia prima los productos de los eslabones hilatura, tejeduría y acabados textiles. La confección consta de una serie de procesos que por medio de costura se unen las piezas de tela u otro material que componen las prendas de vestir u otro artículo.
- Distribución: Este eslabón constituye el camino o la ruta por el que producto pasa al mercado mayorista o minorista y lo constituyen personas u organizaciones que facilitan la circulación de los productos en una región determinada.

- Mayoristas y minoristas: Está constituido por los intermediarios que facilitan el flujo de los productos hasta el consumidor final.
- Consumidores: Lo constituyen los clientes finales de las prendas de vestir u otros artículos confeccionados.

Los eslabones: materia prima, hilatura y tejeduría, son más intensivos en capital, que corresponden a inversiones fuertes en maquinaria y capacitación. La materia prima como la fibra pueden venir de cualquier parte del mundo, y su origen lo determina la hilatura y tejeduría.

Los acabados textiles se relacionan con el diseño de la prenda para determinar su acabado, por ejemplo, de teñido, estampados, u otros. Los eslabones acabados textiles y confección son los más intensivos en el uso de la mano de obra y en este último eslabón es donde se encuentran inmerso el sector artesanal calificado que se dedica a la elaboración de prendas de vestir como se muestra en la Figura 6.

Finalmente, la distribución, minoristas y mayoristas hasta consumidores corresponden a la comercialización (Arias, 2015).



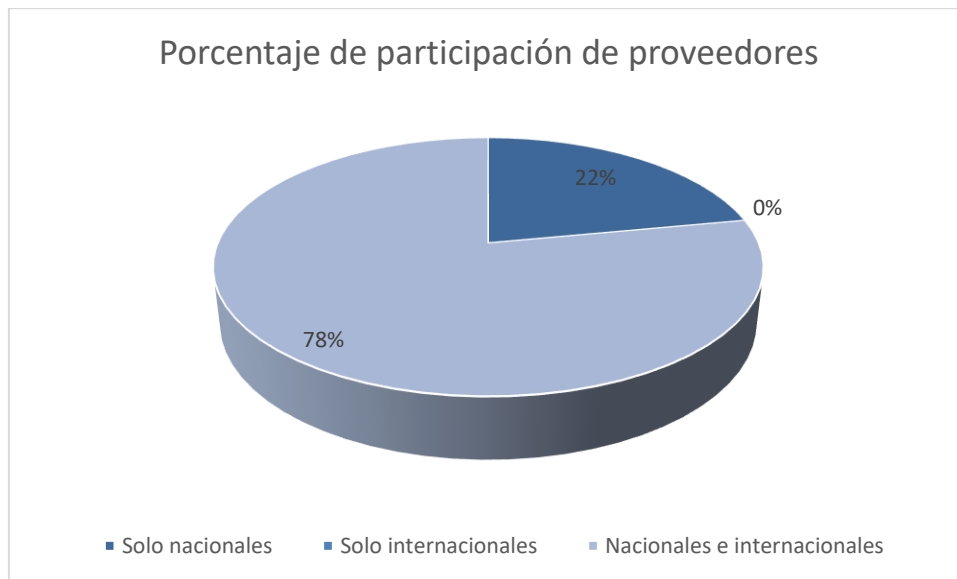
**Figura 6.** Cadena productiva de artesanos calificados dedicados a la elaboración de prendas de vestir en la ciudad de Quito.

Elaboración propia

Fuente: (Asociación de Industriales Textiles del Ecuador, 2018)

Los resultados de la primera sección de las encuestas correspondientes a las preguntas 6 y 7 del cuestionario de la Tabla 2 realizadas a los artesanos calificados dedicados a la elaboración de prendas de vestir confirman la estructura de la cadena productiva textil y confección en el Ecuador propuesta por la Asociación de Industriales Textiles del Ecuador (2018). Es decir, sus eslabones y actores se encuentran acoplados e inmersos, respectivamente dentro de esta cadena.

Debido a que los artesanos no cuentan con una unidad organizacional específica, la provisión de su materia prima es diversa en cuanto al origen, así como su comercialización no se encuentra definida a un mercado concreto. El resultado de las encuestas se evidencia en la Figura 7, el 78% de los proveedores de los artesanos calificados dedicados a la elaboración de prendas de vestir son de origen nacional e internacional, es decir su materia prima es de origen mixto. Sin embargo, vemos que ninguno de los encuestados trabaja con materias primas que son únicamente de origen internacional. No así, el 22% de los encuestados asegura que solo trabaja con proveedores nacionales. Estos proveedores son parte del eslabón acabados textiles de la cadena productiva textil-confecciones. Sin embargo, también se considera materia prima los materiales que provienen de otras industrias como, por ejemplo: cierres, botones, elásticos, etc.

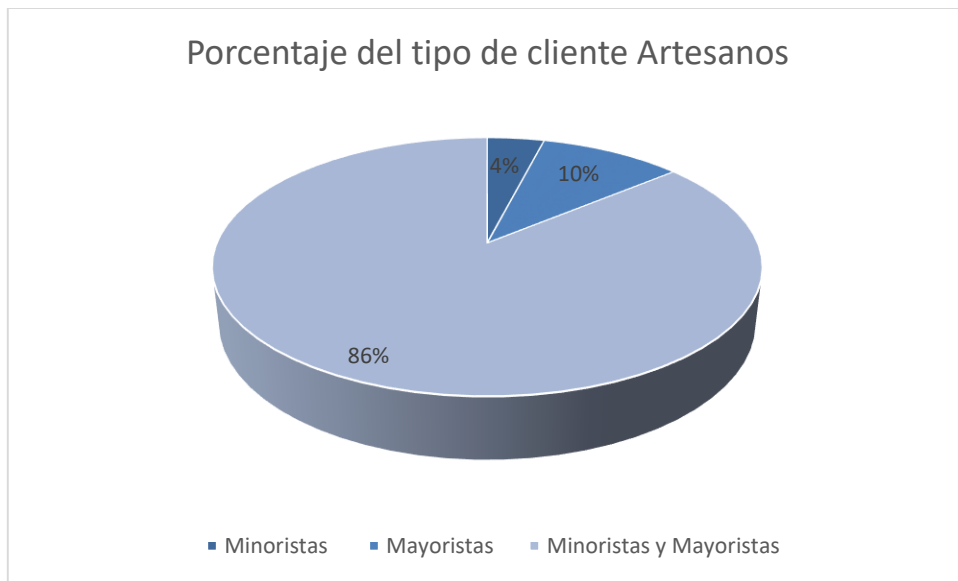


**Figura 7.** Origen de los principales proveedores en el mercado de artesanos calificados que elaboran prendas de vestir.

Elaboración propia

Fuente: Artesanos calificados

Por otro lado, encontramos el eslabón de distribución y mayoristas y minoristas que corresponden a los clientes de los artesanos calificados dedicados a la elaboración de prendas de vestir. Se observa en la Figura 8 que el 4% de la producción se dirige exclusivamente a clientes minoristas, el 10% únicamente a mayoristas y el resto, que correspondiente al 86% diversifica su oferta a ambos sectores.



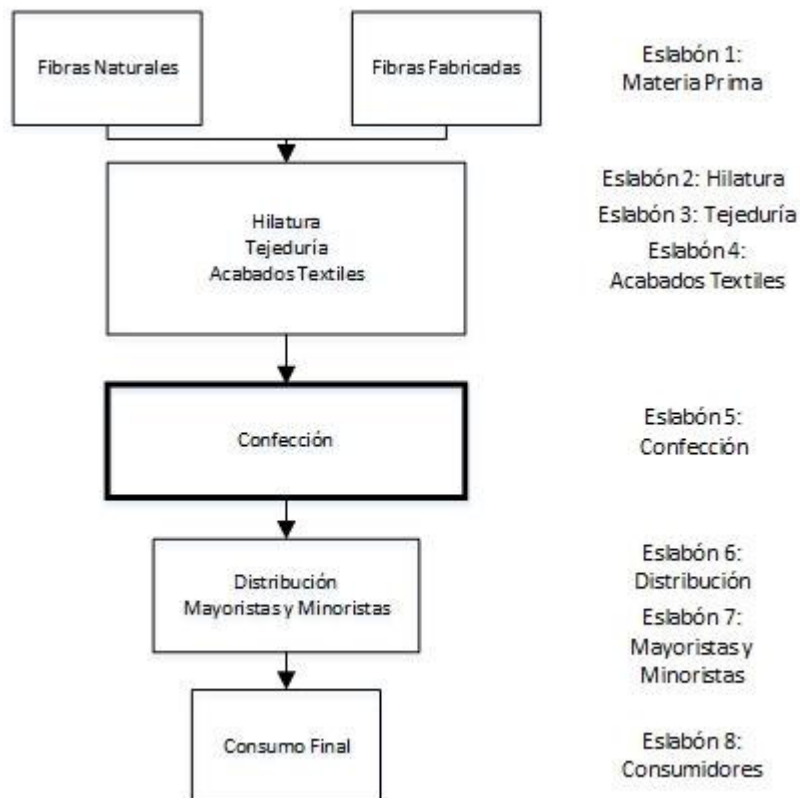
**Figura 8.** Porcentaje del tipo de clientes de los artesanos dedicados a la elaboración de prendas de vestir.

Elaboración propia

Fuente: Artesanos calificados

En consecuencia al análisis de los resultados evidenciados, se puede determinar la cadena productiva de los artesanos calificados dedicados a la elaboración de prendas de vestir según la Figura 9.





**Figura 9.** Cadena productiva de la industria de la confección

Elaboración propia

Fuente: (Jones, 2002)

Esta propuesta recoge lo establecido por Jones (2002), en su estudio de la industria de la confección, en el que determina una estructura simplificada que instaure como punto central la producción de ropa. Además, se evidencia las relaciones entre cada eslabón de la cadena.

#### **4.2 Actores principales de la cadena productiva que participan en los procesos de producción, transformación y comercialización.**

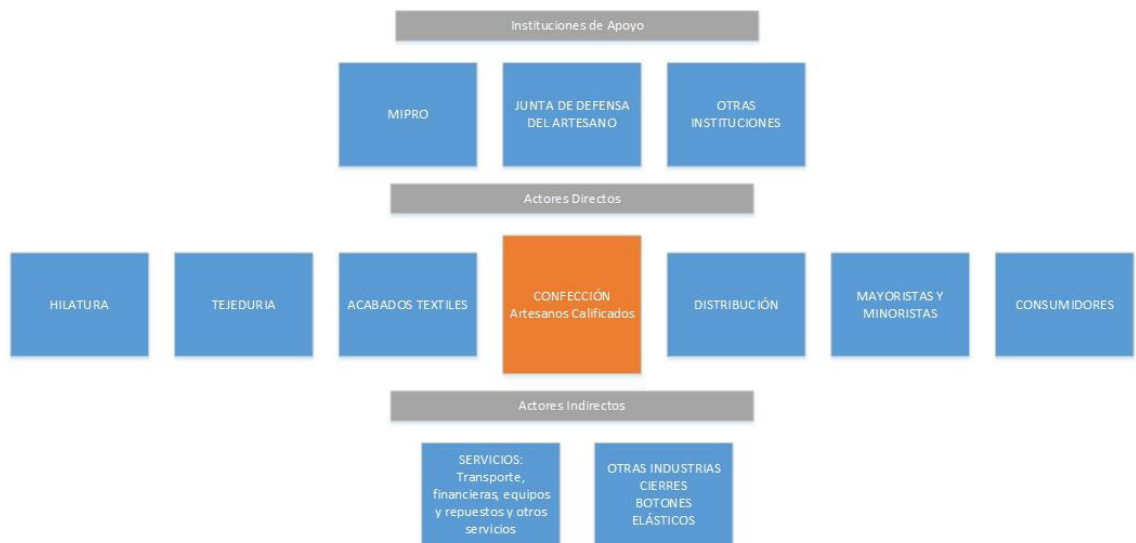
La cadena productiva se conforma por diferentes procesos, en los cuales se relacionan diferentes actores, acciones y factores como los servicios de apoyo de la cadena, por ejemplo: insumos, asistencia técnica, servicios financieros, entre otros, a la vez el entorno de la cadena productiva, las políticas, ambiente y la cultura en el que se desarrolla. Existen relaciones complejas entre los actores

que intervienen por ejemplo entre productores, mayoristas, consumidores, distribuidores, transportistas y proveedores de servicios. Los actores de la cadena pueden pertenecer a varias cadenas productivas, desarrollándose en un entorno que se encuentra en constante cambio que evoluciona y se modifica (Medina & Lara, 2017)

Los actores principales directos son los confeccionistas artesanos. Que puede ser el Maestro de Taller, operario, aprendiz y taller artesanal cuya definición se encuentra plenamente establecida en la Ley de Defensa del Artesano. Según esta ley el Artesano se denomina al trabajador manual, maestro de taller o artesano autónomo que, debidamente calificado por la Junta Nacional de Defensa del Artesano y registrado en el Ministerio del Trabajo y Recursos Humanos, desarrolle su actividad y trabajo personalmente y hubiere invertido en su taller, en implementos de trabajo, maquinarias y materias primas, una cantidad no superior al veinticinco por ciento (25%) del capital fijado para la pequeña industria. Igualmente se considera como artesano al trabajador manual aunque no haya invertido cantidad alguna en implementos de trabajo o carezca de operarios (JNDA, 2021).

Como ya se determinó en el apartado anterior la cadena productiva de los artesanos calificados dedicados a la elaboración de prendas de vestir es parte de la cadena productiva textil-confecciones, por consiguiente, sus actores se relacionan con sus eslabones como se observa en la Figura 10. Existen, además, varios factores que condicionan las posibilidades de desarrollo de las cadenas productivas. Estos pueden estar influenciados por el ambiente institucional, expresado por las normas y leyes que regulan la cadena y el ambiente

organizacional, integrado por el conjunto de instituciones públicas o privadas que apoyan el funcionamiento de la cadena (Mercado, 2007).



**Figura 10.** Actores de la cadena productiva de artesanos calificados dedicados a la elaboración de prendas de vestir.

Elaboración propia

Fuente: Artesanos calificados

Se debe tomar en cuenta los actores que participan en todo el proceso, tanto la producción, transformación y comercialización de un producto. Para conseguir la transformación de las materias primas se requiere de insumos, maquinaria y equipos, es decir, bienes intermedios o finales utilizados en la producción, transformación y comercialización hasta que el producto llegue al consumidor final.

#### 4.2.1 Actores directos

Los actores directos de la cadena productiva de los artesanos calificados dedicados a la elaboración de prendas de vestir lo constituyen las empresas, personas y organizaciones de los eslabones; hilatura, tejeduría y acabados textiles como parte de los procesos de producción y que a la vez se convierten

en los proveedores de las materias primas de los artesanos. En los procesos de transformación como actores principales directos se encuentran los confeccionistas. En los procesos de comercialización vemos a los eslabones de distribución, mayoristas y minoristas y consumidores, como se indicó en la Figura 10.

Los actores principales de la cadena de artesanos calificados dedicados a la elaboración de prendas de vestir son los confeccionistas. Un confeccionista es una unidad productiva cuya actividad principal es la transformación de materia prima en prendas de vestir. La gran variedad y heterogeneidad del sector confeccionista del país agrupa en dos tipos de unidades productivas:

a) Sistema empresarial: empresas con organización moderna, maquinaria adecuada y producción en serie. Generalmente están agrupadas en las cámaras de la pequeña industria.

b) Sistema artesanal: constituido por unidades pequeñas de producción, que no siempre cuentan con una estructura organizacional específica, disponen de maquinaria básica y técnicas con frecuencia elementales, cuya producción suele realizarse bajo pedido y normalmente por unidades (confección a la medida) (Jácome, Oleas, & Varela, 2011).

La producción de confecciones de manera artesanal ha sido una alternativa de subsistencia muy apreciada para la población de escasos recursos, es complicado determinar cuantitativamente quienes conforman el sector, muchos no constituyen establecimientos económicos de carácter formal. Muchos ven la oportunidad de entregar sus productos a un establecimiento que no deja de ser de tipo artesanal. Este negocio ha permitido establecer el sustento con trabajo y

habilidades individuales, lo que sería la causa de la gran cantidad de artesanos existentes en el país.

### **Surgimiento de los artesanos confeccionistas en Quito**

Desde la Colonia hasta el siglo XX, el gran proletariado en la ciudad lo conformaron los obreros textiles de la industria quiteña con su protagonismo en el nacimiento y auge de las luchas obreras. Con la llegada del ferrocarril a Quito en 1908, al comienzo de un periodo de modernización de la industria en la ciudad se presentó un renovado apogeo en la producción textil quiteña, que había sufrido un permanente declive desde el siglo XVIII. Hacia 1920 la industria textil empleaba a casi 3 mil personas. La concentración de empresas se mantuvo en Quito a mediados del siglo XX, con casi el 60% del total nacional, y aumento al 76% hasta 1978 (Cuvi N. , 2011).

Entre los años de 1926 y 1931 se impusieron las medidas sociales de mayor trascendencia. La sociedad quiteña de la época estuvo sujeta por las tensiones entre modernidad y de tradición y por conflictos políticos, económicos e ideológicos, la vida de los artesanos estuvo marcada por heterogeneidad debido a las relaciones de jerarquía y la diferenciación económica y social, y por las tensiones existentes en el taller entre paternalismo, reciprocidad y explotación. En el rango superior se encontraban los maestros de taller, algunos de los cuales llegaron a ser comerciantes o industriales, en un nivel inferior los operarios y en el más bajo los aprendices. Los operarios como vendedores de su fuerza de trabajo acercaban su condición a la de los trabajadores libres, mientras que los aprendices, muchos de los cuales vivían con los maestros, realizaban también tareas domésticas en una especie de servidumbre (López, 2015).

En los años finales del gobierno de Isidro Ayora (Presidente del Ecuador entre 1926 y 1931) se produjo un flujo de organización social y de movilización política en Quito, Guayaquil, Riobamba, solo algunos maestros artesanos ascendieron socialmente, en unos casos por el crecimiento de sus talleres ubicados en el centro económico y político de la ciudad, o por su incursión en actividades comerciales, lo que ocurría en los ramos de la sastrería y de la peluquería, cada oficio, gremio o institución estatal tenía sus propias disposiciones para otorgar la titulación de maestro, las diferencias entre las disposiciones de los gremios eran muy pequeñas. Una característica del artesano reconocida socialmente era su conocimiento del oficio. Casi nunca trabajan en común hombres y mujeres; ellas, como los aprendices, realizaban la limpieza y tareas de apoyo, confeccionaban ropa en sus casas como trabajadoras a domicilio, y hubo pocos talleres de costura, identificados como tales. La pertenencia por el oficio era, muchas veces hereditaria y el resultado de un proceso largo y controlado por los maestros artesanos a través de los gremios, y por el Estado por medio de la policía. Maestros y operarios se preocuparon por crear escuelas de formación artesanal, especialmente en el ramo de sastres y modistas. Para el Censo de Quito de 1906 existían 6.457 artesanos, entre maestros de taller y operarios. Quito vivía «su primera modernidad». La modernización de la ciudad, la introducción de productos industriales y el aumento de la demanda de trabajadores para las obras públicas, colocaron en tensión a los oficios y a su nicho paternal, el taller del maestro. La ampliación del aparato estatal incrementó la demanda de uniformes para policías y soldados que eran elaborados por costureras en talleres domésticos (López, 2015).

La industria textil ecuatoriana ha ido evolucionando desde el procesamiento de la lana en el siglo XX hasta la década de 1950 cuando se consolida la utilización de la fibra de algodón. La diversificación de esta industria ha permitido la producción de confecciones textiles, como las prendas de vestir, zapatos y manufacturas para el hogar. Cada año se ve reflejado el mejoramiento en la calidad de estos productos (Rea & Rodríguez, 2014).

La mayor parte de las empresas concentran la mayor parte de sus ventas en el mercado local, a partir de los años 90 las ventas a nivel nacional e internacional incrementaron hasta cierto tiempo ya que en el año 1998 empezó una crisis muy severa para el Ecuador. Sin embargo, se han establecido políticas de apoyo a través de las instituciones que respaldan y ayudan al crecimiento económico y productivo de este sector (Palma & Pico, 2015).

#### **4.2.2 Actores indirectos**

Las empresas que proveen de servicios, materiales e insumos son de gran importancia en los procesos de transformación en la cadena productiva de los artesanos calificados dedicados a la elaboración de prendas de vestir. Debido a la gran variedad de productos que los artesanos calificados elaboran los requerimientos en cuanto a bienes y servicios son diversos.

Las empresas, personas y organizaciones que se vinculan como actores de forma indirecta en la cadena se relacionan generalmente con la provisión de accesorios para las prendas de vestir como son; botones, cierres, elásticos, etc. Por otro lado, también encontramos como actores indirectos a los prestadores de servicios de mantenimiento de la maquinaria e infraestructura de los talleres artesanales, así como servicios financieros y de asesoría contable y tributaria.

### **4.2.3 Instituciones de apoyo**

La fabricación de prendas de vestir comprende todas las actividades de confección, en todo tipo de materiales, de todo tipo de prendas de vestir y accesorios. No se establece ninguna distinción entre prendas de vestir para adultos y para niños ni entre prendas de vestir modernas y tradicionales. La Clasificación Industrial Internacional Uniforme (CIIU) de las Naciones Unidas es la clasificación internacional de referencia de las actividades productivas. Su propósito principal es ofrecer un conjunto de categorías de actividades que se pueda utilizar para la reunión y difusión de datos estadísticos de acuerdo con esas actividades, cataloga las actividades económicas en una serie de categorías y subcategorías, cada una con un código alfanumérico. El sector de fabricación de prendas de vestir, excepto prendas de piel, se encuentra definido en la división 14, grupo 141, clase 1410 (Organización de Naciones Unidas, 2009). Bajo esta clasificación se pueden encontrar datos estadísticos a nivel regional que pueden ayudar en la toma de decisiones importantes para el sector. Sin embargo, los artesanos en su mayoría hacen un esfuerzo individual y compartido con el respaldo de asociaciones, gremios artesanales apoyados por las instituciones y ministerios del País.

#### **Ministerio de Producción Comercio Exterior Inversiones y Pesca (MIPRO)**

El MIPRO tiene como misión fomentar la inserción estratégica del Ecuador en el Comercio Mundial a través del desarrollo productivo, la mejora de la competitividad integral, el desarrollo de las cadenas de valor y las inversiones. Además, dentro de sus objetivos estratégicos establece incrementar la inversión nacional y extranjera, incentivando un atractivo clima de negocios, transferencia



tecnológica y de innovación. Así como, incrementar la productividad, los servicios relacionados, la calidad, el encadenamiento, la asociatividad, la articulación público-privada, el desarrollo de polos productivos y la territorialización de la política productiva, en la industria (MIPRO, 2021).

El ministerio dentro de sus competencias se encarga de ejecutar políticas públicas, programas, planes y proyectos especializados en el sector productivo industrial y artesanal, impulsa el desarrollo económico a través de constantes capacitaciones que fortalecen al sector productor y realiza ferias a nivel nacional que tiene como fin exhibir el producto nacional y elevar los estándares de calidad (Palma & Pico, 2015).

### **Junta Nacional de Defensa del Artesano (JNDA)**

El 5 de noviembre de 1953 se promulgó la Ley de Defensa del Artesano por efecto de ella nació la Junta Nacional de Defensa del Artesano, entidad encargada de administrar dicha ley y que entre sus principales atribuciones estaba la de titular a los artesanos, como requisito previo para que pudieran acogerse a los beneficios de la ley. En 1965 se promulgó la Ley de Fomento de Artesanía y Pequeña Industria. Luego esta ley pasó a denominarse Ley de Fomento de la Pequeña Industria y Artesanía. En 1985 se creó la Subsecretaría de Artesanía, organismo ejecutivo del Ministerio de Industrias, Comercio, Integración y Pesca. Una de las primeras gestiones de esa Subsecretaría fue la elaboración de un proyecto de Ley de Fomento Artesanal (Cuvi M. , 1986).

En la actualidad la JNDA es una institución autónoma de derecho público con personería jurídica, finalidad social que se alinea a las normas legales establecidas en el Estado ecuatoriano, su misión es generar políticas públicas

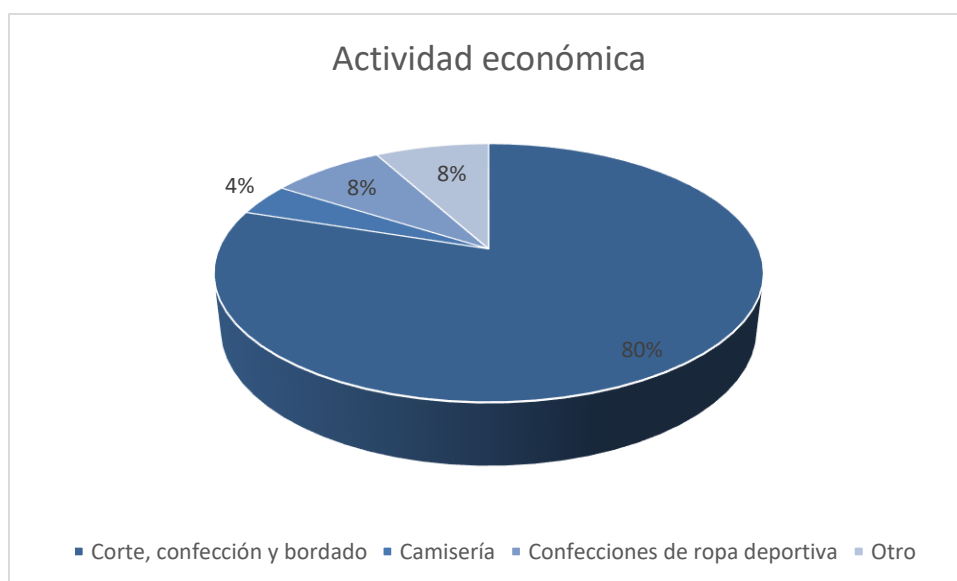
para el desarrollo del sector artesanal con enfoque territorial y de equidad, promoviendo el encadenamiento productivo artesanal en servicios y producción, que garantice los derechos de los artesanos (as), facilitando formación, capacitación, asistencia técnica y profesionalización a través del fortalecimiento del tejido social artesanal y su articulación a mercados nacionales e internacionales (JNDA, 2021).

La JNDA, se encuentra institucionalizada y consta de tres unidades; 1) La Unidad de Calificaciones cuya misión es reconocer la calidad de Maestro de Taller, operario, aprendiz y taller artesanal; promover la calificación Artesanal como medio para acogerse a los beneficios Tributarios, Laborales, Sociales establecidos en el ordenamiento jurídico vigente a través de un servicio que fortalezca la actividad artesanal y motive la calidad eficiente y ágil de los artesanos del país. 2) La Unidad de Formación y Titulación Artesanal cuya misión es encargarse de la formación y titulación artesanal que incorpore mano de obra calificada en el mercado laboral y finalmente, 3) La Unidad de Capacitación cuya misión es capacitar y formar profesionales artesanos con excelencia, calidad y calidez para su beneficio inmediato, el de su familia y la sociedad en su conjunto, siempre bajo el sistema de valores éticos y morales que sustentan el Buen Vivir (JNDA, 2021).

La JNDA a través de la Unidad de Calificaciones otorga el certificado de calificación artesanal, en las 164 ramas artesanales determinadas en el Reglamento de Calificaciones y Ramas de Trabajo, divididas en ramas de producción y servicio. Según este reglamento existe el Grupo 3220 Confecciones de Prendas de Vestir correspondientes a la Agrupación 322, dentro del grupo se

clasifican 8 agregados: Modistería, Sastrería, Corte, confección y bordado, Ropa interior, Camisería, Sombrería en general, Diseño, patronaje, modistería y sastrería y Confecciones de ropa deportiva (JNDA, 2021).

Según los resultados de las encuestas realizadas en este estudio, se evidencia que la mayor cantidad de agregados corresponde al de; Corte, confección y bordado como se muestra en la Figura 11.



**Figura 11.** Actividades económicas a la que se dedican los artesanos calificados encuestados.

Elaboración propia

Fuente: Artesanos calificados

Además, en la Tabla 7 vemos el porcentaje correspondiente a cada agregado.

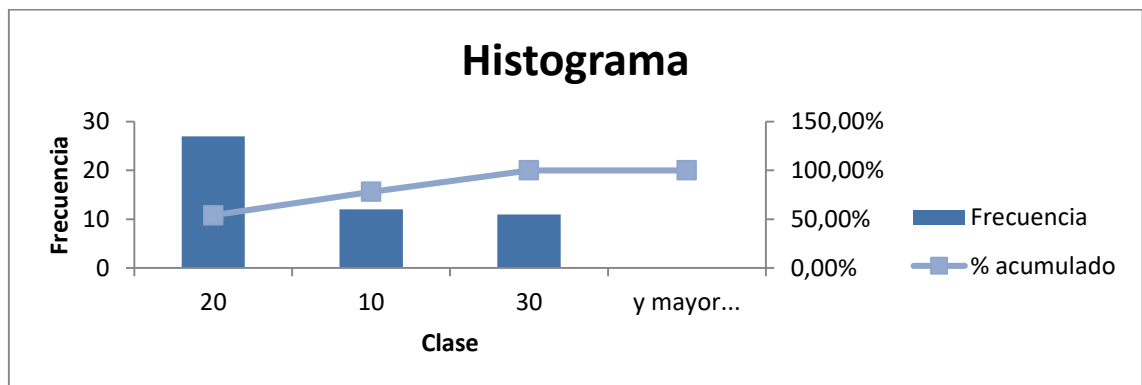
**Tabla 7.** Porcentaje de actividad económica a la que se dedican los artesanos encuestados.

Actividad económica	Porcentaje de encuestados
Corte, confección y bordado	80%
Camisería	4%

Actividad económica	Porcentaje de encuestados
Confecciones de ropa deportiva	8%
Otro	8%

Elaboración propia  
Fuente: Artesanos calificados

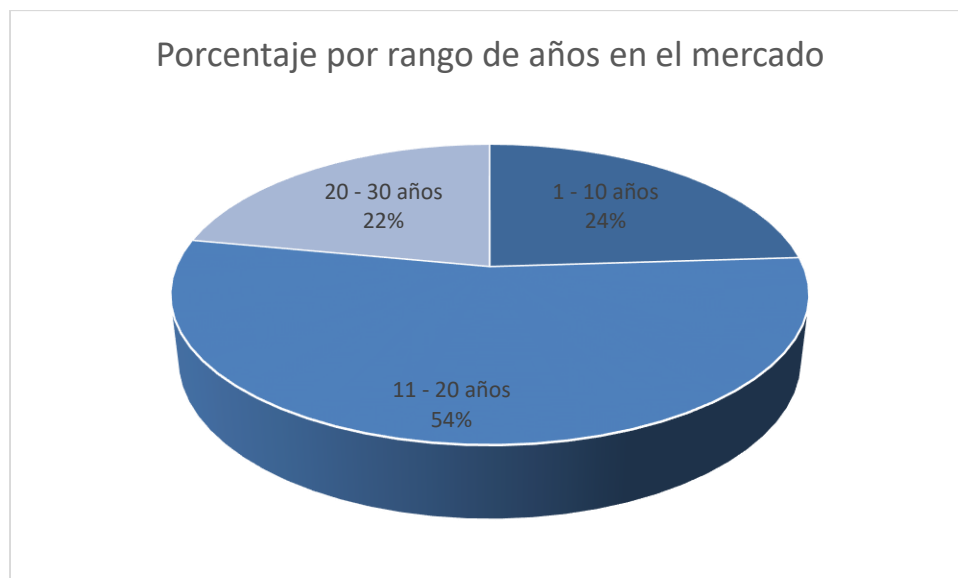
Se analizan los datos recopilados para conocer la cantidad de años que los artesanos encuestados llevan en el mercado. El mayor porcentaje, que corresponde al 54% de los artesanos encuestados ha permanecido en el mercado entre 11 a 20 años. Esto se evidencia en el histograma de frecuencias de la Figura 12. Así también, vemos que ninguno de los artesanos sobrepasa los 30 años de permanencia en el mercado.



**Figura 12.** Histograma de frecuencias por rangos de 10 años de permanencia en el mercado de elaboración de prendas de vestir.

Elaboración propia  
Fuente: Artesanos calificados

Observamos, además, que solo un pequeño porcentaje de artesanos lleva entre 21 a 30 años en el mercado seguido del rango entre 1 a 10 años.

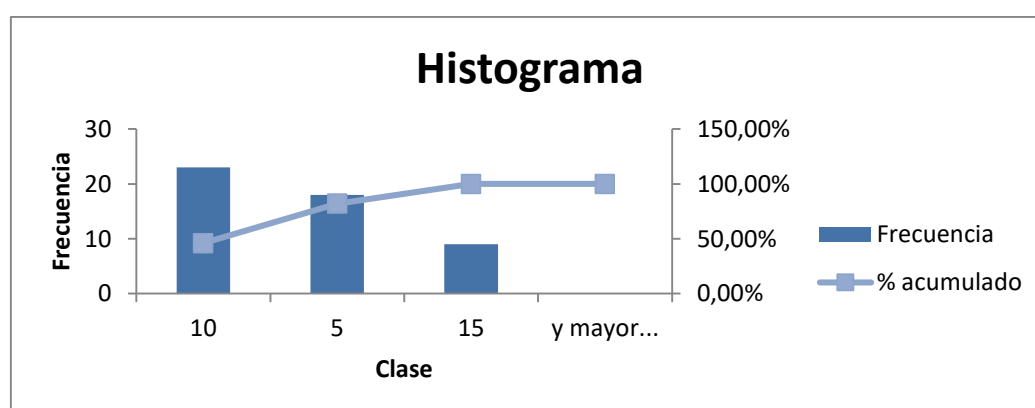


**Figura 13.** Diagrama de pastel del porcentaje de por rango de años que llevan los artesanos en el mercado de elaboración de prendas de vestir.

Elaboración propia

Fuente: Artesanos calificados

El resultado de las encuestas permitió determinar la cantidad de empleados con los que cuenta cada uno de los artesanos calificados, por lo que en el análisis de frecuencias de la Figura 14, observamos que la mayoría de las empresas que elaboran prendas de vestir (23 empresas) tiene entre 6 a 10 empleado, ninguna del total de las empresas encuestadas excede la cantidad de 15 empleados.

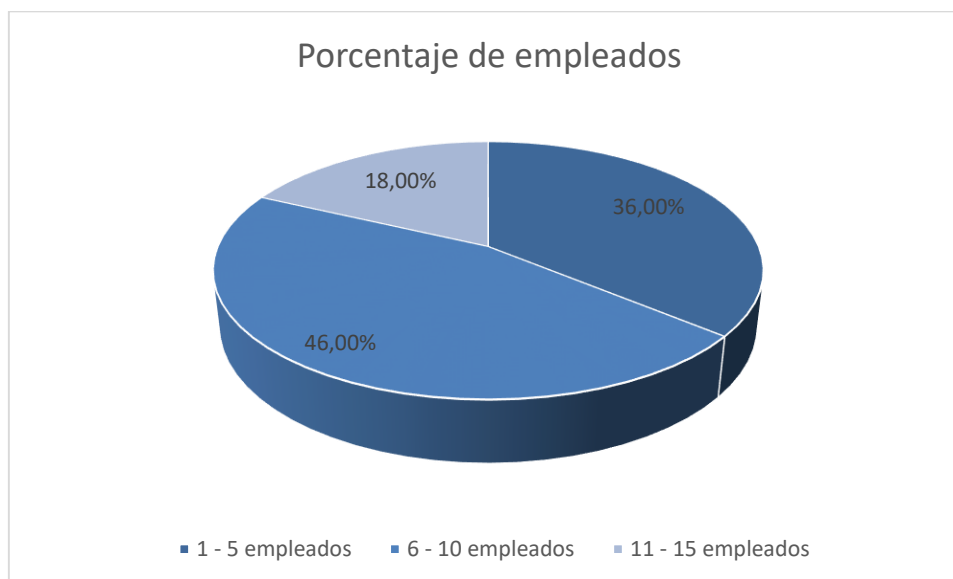


**Figura 14.** Histograma de frecuencias de la cantidad de empleados por rangos que emplean los artesanos.

Elaboración propia

Fuente: Artesanos calificados

Es decir, el 46% de las empresas emplea un número de entre 6 a 10 empleados, de 1 a 5 empleados solo tiene el 18 % y de 11 a 15 empleados el 36% como se observa en la Figura 15.



**Figura 15.** Porcentaje de empleados por rango que tienen los artesanos dedicados a la elaboración de prendas de vestir.

Elaboración propia

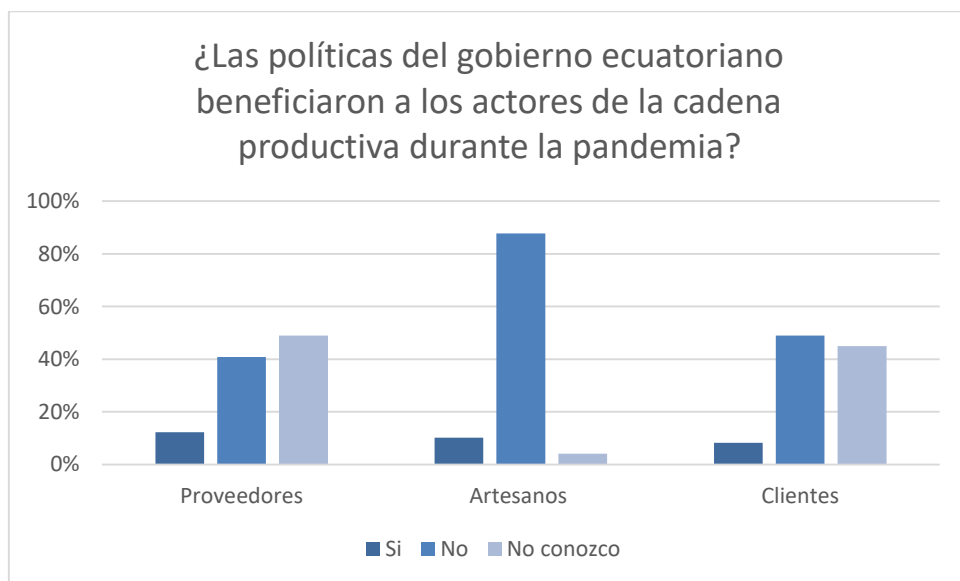
Fuente: Artesanos calificados

### **4.3 Evaluación del impacto de la emergencia sanitaria por el Covid-19 en la cadena productiva**

Las medidas tomadas por los gobiernos de los países de la región para contener los contagios por la aparición del SARS-CoV-2 en el marco de la pandemia de COVID-19 incluyen cuarentenas, confinamientos y reducción o cese de las actividades económicas, y han impactado en los niveles de producción y movilidad humana. La crisis del COVID-19, ha originado gran preocupación en todos los sectores productivos y la industria textil y de la confección no se escapa de esta amenaza. Debido a que la pandemia tiene un

alcance internacional, los sectores textiles y de confección de prendas de vestir, cuero y calzado se han visto afectados por la reducción de la oferta y demanda, a raíz del confinamiento de los trabajadores en casa, la interrupción de las cadenas de suministro y el cierre de fábricas.

Ecuador no fue la excepción. Sin embargo, las políticas adoptadas por el gobierno no tuvieron un impacto favorable en la cadena productiva de los artesanos calificados dedicados a la elaboración de prendas de vestir. Se analiza en la Figura 16, las respuestas de los artesanos dedicados a la elaboración de prendas de vestir sobre los potenciales beneficios al sector por las políticas del gobierno ecuatoriano implementadas durante la pandemia del COVID-19. Se observa que los artesanos en su mayoría (88%) consideran que las políticas implementadas no beneficiaron en la cadena productiva del sector. Respecto a los proveedores y clientes se evidencia que alrededor del 50% de los artesanos no conocen si hubo beneficios en esos actores de la cadena productiva, así como consideran que no hubo beneficios en las políticas implantadas por el gobierno ecuatoriano.

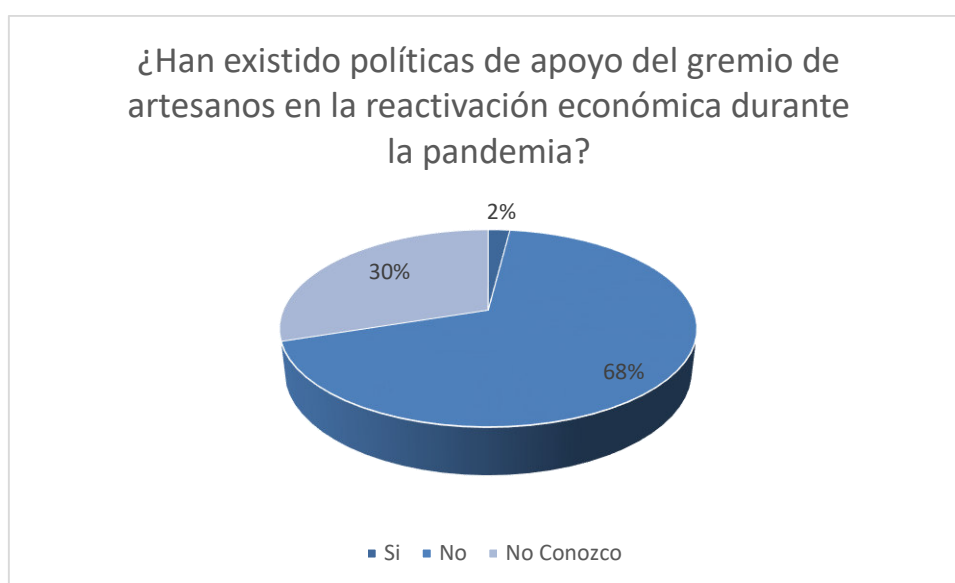


**Figura 16.** Respuestas de los artesanos sobre los beneficios de las políticas implementadas por el gobierno ecuatoriano durante la pandemia.

Elaboración propia

Fuente: Artesanos calificados

Como se puede observar en la Figura 17, los artesanos dedicados a la elaboración de prendas de vestir en su mayoría (68%) aseguran que no han existido políticas de apoyo al gremio en la reactivación económica durante la pandemia. El 30% de los encuestados dice que no conoce sobre las políticas de apoyo y el solo el 2% dice que si existieron políticas de apoyo.



**Figura 17.** Respuesta de los artesanos a la implementación de políticas de apoyo del gremio durante la pandemia.

Elaboración propia

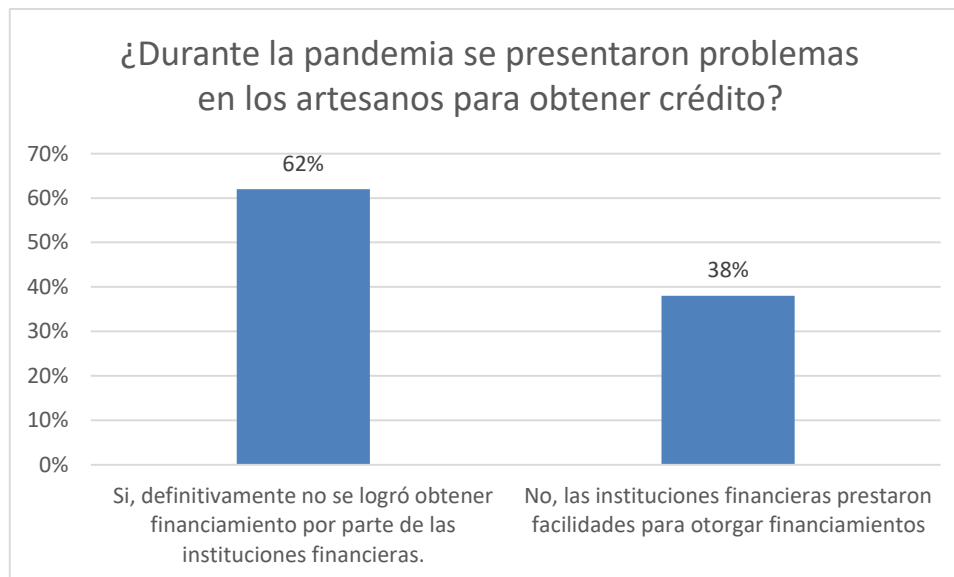
Fuente: Artesanos calificados

La Federación Internacional de Fabricantes Textiles ITMF por sus siglas en inglés, insta a que los gobiernos incrementen el apoyo a las industrias textiles y de la confección. Datos de encuestas realizadas a los miembros de esta organización y empresas afiliadas, muestran que, a finales del año 2020, el 69% de las empresas han reducido su capacidad de producción. En total participaron



216 empresas de todo el mundo. El 23% de los encuestados redujeron la producción en más de -30% y otro 46% entre -2% y -30%. Sin embargo, solo el 9% de las empresas encuestadas han aumentado su capacidad de producción. Por otro lado, el 21% no evidenció ningún cambio (ITMF, 2020).

Los artesanos dedicados a la elaboración de prendas de vestir en su mayoría (62%) afirman que no lograron obtener financiamiento por parte de las instituciones financieras. Probablemente este fenómeno se observa debido a las operaciones de diferimiento que se les dio a todos los sectores productivos. Sin embargo, el 38% de los encuestados como se puede observar en la Figura 18, dice que las instituciones financieras prestaron facilidades para otorgar financiamiento durante la pandemia.

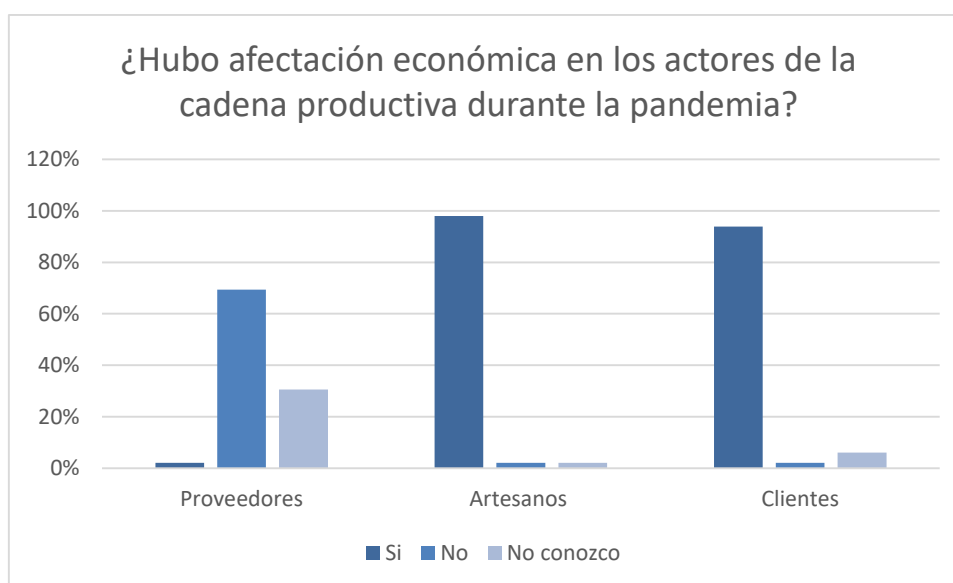


**Figura 18.** Respuesta de los artesanos dedicados a la elaboración de prendas de vestir respecto a la dificultad de obtener créditos durante la pandemia.

Elaboración propia

Fuente: Artesanos calificados

Las encuestas reflejaron que el 80% de los artesanos dedicados a la elaboración de prendas de vestir dicen estar afectados económicamente por la pandemia, además como se muestra en la Figura 19, los artesanos afirman que sus clientes fueron también afectados por la pandemia. Sin embargo, un gran porcentaje (69%) considera que los proveedores no sufrieron mayor afectación y un porcentaje menor (31%) dijo no conocer sobre la afectación.



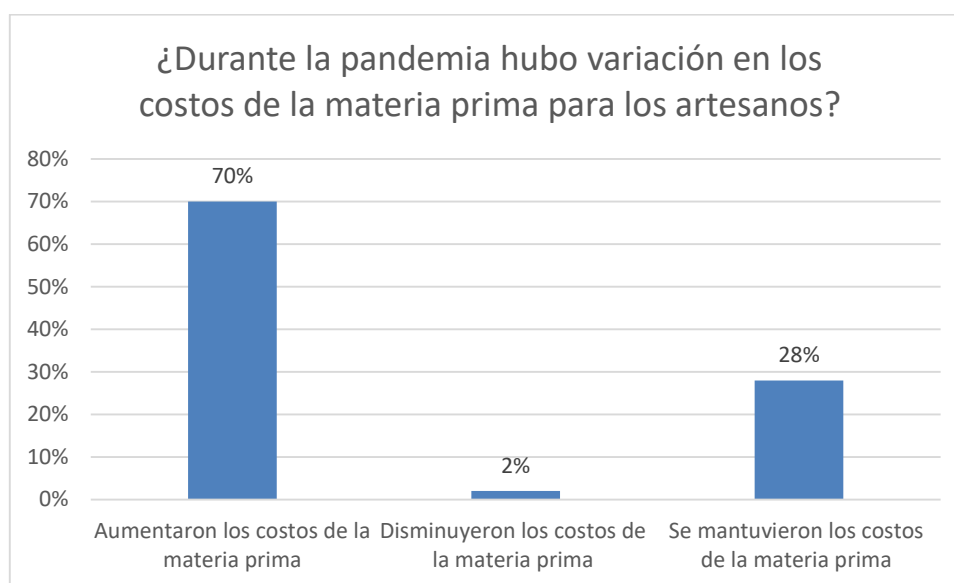
**Figura 19.** Respuesta de los artesanos sobre la afectación económica en los actores de la cadena durante la pandemia.

Elaboración propia

Fuente: Artesanos calificados

En países como China, en donde fue el epicentro del brote, la escasez de materiales derivados del petróleo, materiales e insumos fueron la principal preocupación para productores de prendas de vestir y calzado en todo el mundo. A medida que los efectos de la pandemia se propagan por todo el mundo: inicialmente por Europa, seguido de Estados Unidos y el resto del mundo. El impacto económico se intensifica, las fábricas en muchos países se han visto obligadas a cerrar.

Durante la pandemia hubo un aumento de los costos de materia prima según lo afirmó el 70% de los artesanos encuestados. Sin embargo, un pequeño porcentaje dice que los costos se mantuvieron y un pequeño porcentaje afirmó que los costos disminuyeron según muestra la Figura 20. Este fenómeno probablemente pudo deberse al cierre de fronteras debido a que como ya se analizó en el anterior apartado muchos materiales como accesorios utilizados en la elaboración de prendas de vestir son de origen internacional.

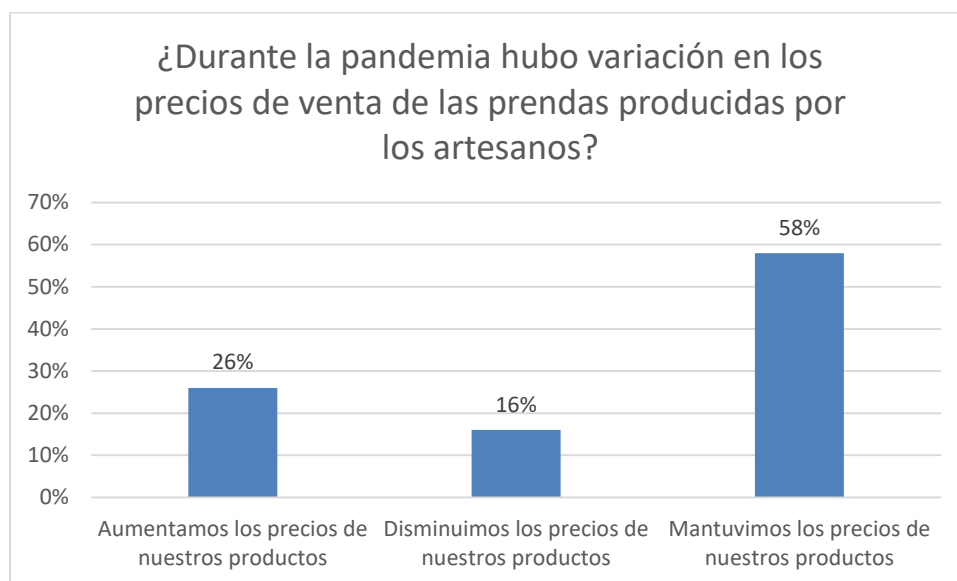


**Figura 20.** Resultado de los artesanos encuestados sobre la variación de precios en la materia prima.

Elaboración propia  
Fuente: Artesanos calificados

Por otro lado, en otro eslabón de la cadena productiva se analizó qué sucede con los precios de venta de los productos que ofertan los artesanos calificados dedicados a la elaboración de prendas de vestir. Como se puede observar, en la Figura 21, el 58% de los encuestados mantuvieron los precios de venta de sus productos un 26% tubo que incrementar el precio y solo un 16% disminuyó. Debido a la escasez de la materia prima de los artesanos calificados es probable que algunos hayan tenido que incrementar los precios de sus productos sin

embargo, se nota una tendencia a que muchos mantuvieron sus precios seguramente disminuyendo la utilidad.

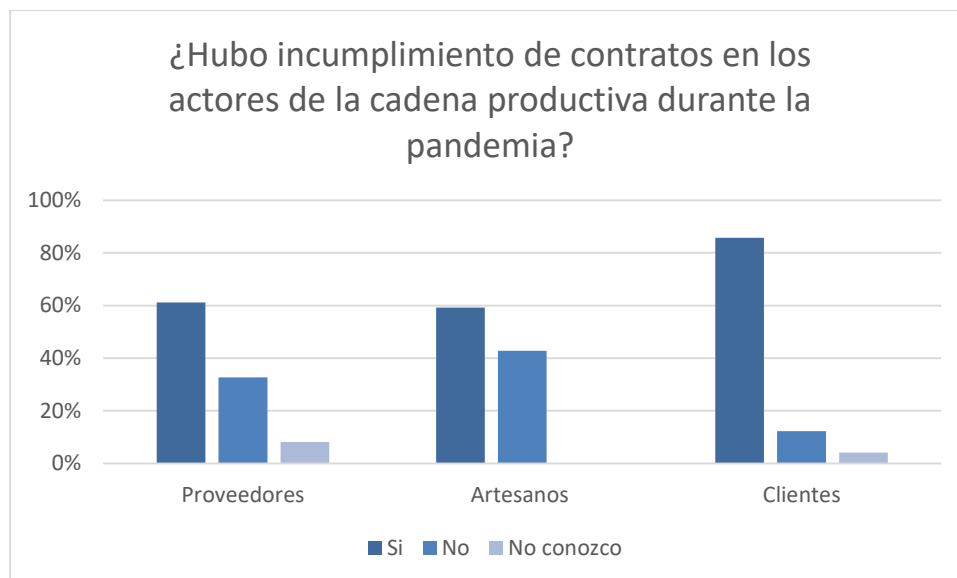


**Figura 21.** Respuestas de los encuestados sobre la variación en los precios de venta de los productos elaborados por los artesanos.

Elaboración propia

Fuente: Artesanos calificados

Otro de los inconvenientes presentados a lo largo de la cadena fueron los retrasos en los cumplimientos de contratos durante la emergencia sanitaria. Los artesanos encuestados dicen en su mayoría (59%), que si se presentaron incumplimientos. Además como podemos observar en la Figura 22, gran parte de los clientes (86%) incumplieron los contratos así como los proveedores (61%).

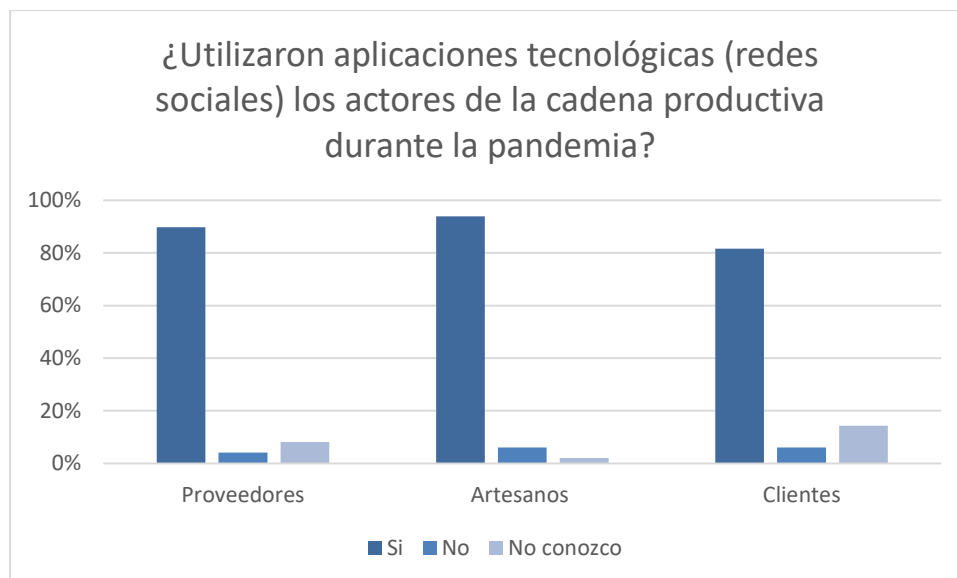


**Figura 22.** Respuesta de los artesanos respecto al incumplimiento de los contratos entre los actores de la cadena productiva durante la pandemia.

Elaboración propia

Fuente: Artesanos calificados

Respecto al uso de aplicaciones tecnológicas, se evidenció en las encuestas realizadas a los artesanos dedicados a la elaboración de prendas de vestir que los actores de la cadena productiva utilizaron en un alto porcentaje aplicaciones tecnológicas (90% en proveedores, 94% en artesanos y 82% en clientes) esto se evidencia en la Figura 23, aquí se observa que en todos los eslabones de la cadena se utilizaron aplicaciones tecnológicas.

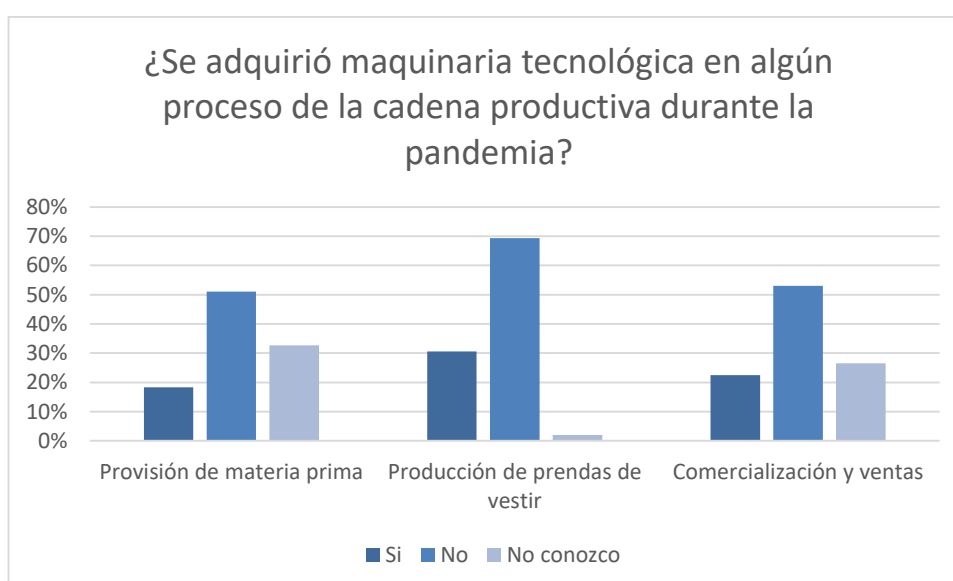


**Figura 23.** Utilización de aplicaciones tecnológicas durante la pandemia por los artesanos dedicados a la elaboración de prendas de vestir.

Elaboración propia

Fuente: Artesanos calificados

Además, como muestra la Figura 24, en la cadena productiva no hubo adquisición significativa de maquinaria, solo un pequeño grupo 31% adquirió maquinaria probablemente debido a que las exigencias en cuanto a vestimenta cambiaron por ejemplo para la producción de mascarillas y overoles que durante la pandemia incrementó su demanda.

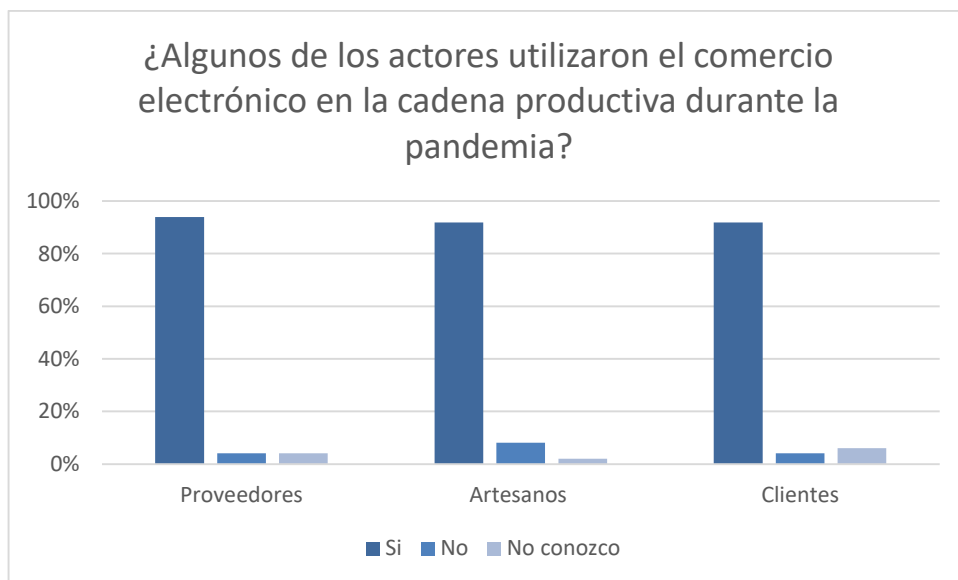


**Figura 24.** Adquisición de tecnología durante la pandemia por los artesanos dedicados a la elaboración de prendas de vestir.

Elaboración propia

Fuente: Artesanos calificados

Por otro lado, en cuanto al uso del comercio electrónico vemos en la Figura 25, una marcada tendencia en la utilización de herramientas de comercio electrónico en toda la cadena productiva de artesanos calificados. Sin duda, esta prevalencia se debe a las exigencias de aislamiento que obligó a la búsqueda de otras alternativas de comercio remoto.



**Figura 25.** Utilización del comercio electrónico por los artesanos dedicados a la elaboración de prendas de vestir.

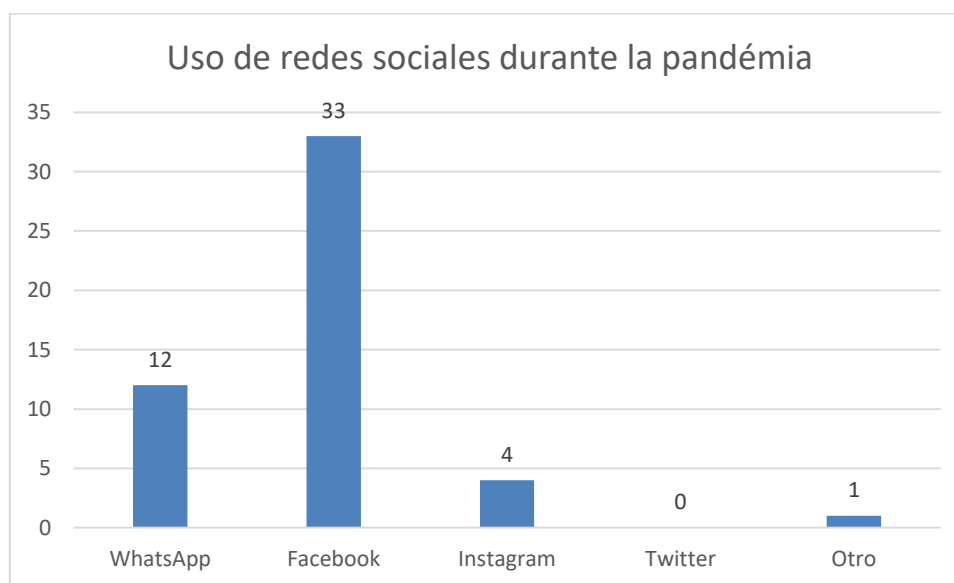
Elaboración propia

Fuente: Artesanos calificados

El impacto a corto plazo de la pandemia provocada por el COVID-19 reflejó una fuerte caída en la venta de productos derivados del sector textil confecciones, los minoristas han empleado estrategias como el envío gratuito además de ofertar productos con grandes descuentos para alentar a los consumidores a comprar en línea. Sin embargo, mientras que las compras en

línea siguen siendo una opción viable, el aumento del desempleo, la caída de los ingresos y el crecimiento de la incertidumbre, significa que la compra de ropa nueva puede que ya no sea una prioridad para muchos consumidores (LUXIDERS, 2020).

Además del uso del comercio electrónico también vemos que las herramientas de redes sociales jugaron un papel importante para facilitar la comunicación sobre todo en los procesos administrativos y también en la comercialización de los productos en toda la cadena productiva de artesanos calificados. En la Figura 26, se observa las redes sociales que tuvieron mayor incidencia de uso durante la pandemia.



**Figura 26.** Utilización de redes sociales para los procesos administrativos de los artesanos durante la pandemia.

Elaboración propia  
Fuente: Artesanos calificados

En la Tabla 8, observamos que las redes más utilizadas fueron Facebook (66%), WhatsApp (24%) e Instagram (8%) respectivamente.



**Tabla 8.** Redes sociales utilizadas por los artesanos dedicados a la elaboración de prendas de vestir durante la pandemia

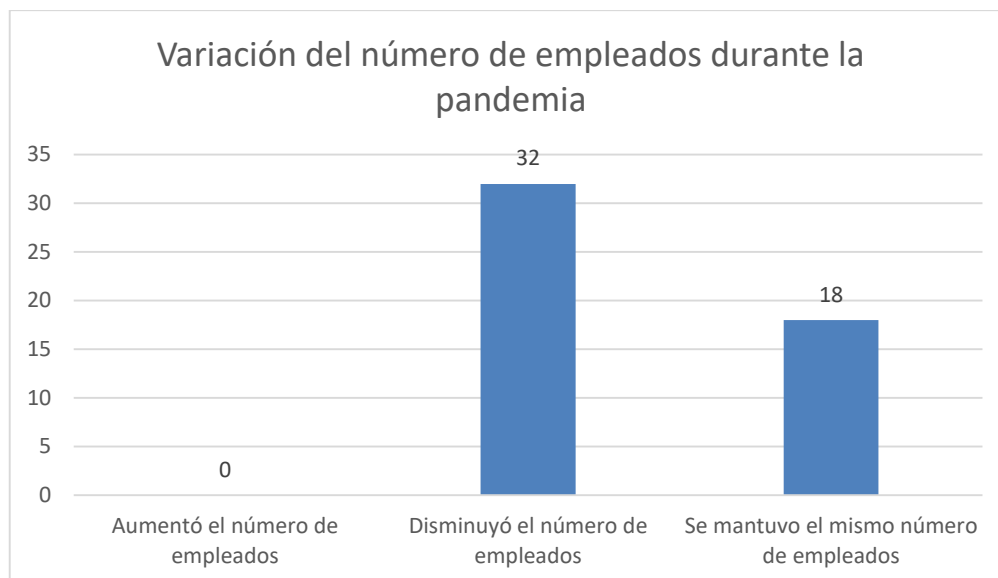
Uso de redes sociales	Porcentaje
WhatsApp	24%
Facebook	66%
Instagram	8%
Twitter	0%
Otro	2%

Elaboración propia

Fuente: Artesanos calificados

La caída de la producción y las ventas han tenido un impacto significativo en la cadena productiva sobre los trabajadores tanto en empleo como las condiciones laborales. Cuando se cancelan los pedidos, el riesgo de impago de salarios y horas extras aumenta para los trabajadores. El impacto en los salarios y el cierre de fábricas es especialmente difícil para los trabajadores de países con sistemas de protección social débiles. En algunos países los gobiernos han decidido establecer medidas para que los trabajadores suspendidos puedan recibir un porcentaje de su salario de su empleador y un porcentaje adicional del gobierno, también se han suspendido la contribución a la seguridad social de fábricas de confección y textiles afectados por una escasez de materias primas. Organizaciones de empleados de confección de ropa de vestir y calzado, en Estados Unidos han solicitado un arancel de alivio temporal y mayor acceso al capital y al crédito para asegurar el pago de los sueldos que afectan a sus trabajadores en la cadena de suministro (ILO, 2020).

Sin embargo en Ecuador, como se puede observar en la Figura 27, de un total de 50 empresas de artesanos encuestadas, 32 afirman que disminuyó el número de empleados durante la pandemia, ninguna de las empresas aumentó el número de empleados. Sin embargo, 18 empresas mantuvieron el mismo número de empleados.



**Figura 27.** Variación del número de empleados de los artesanos dedicados a la elaboración de prendas de vestir durante la pandemia.

Elaboración propia

Fuente: Artesanos calificados

Como se describe en la Tabla 9, un 64% de los artesanos calificados disminuyó el número de empleados, el resto de los encuestados mantuvo el mismo número que corresponde al 36%. Este fenómeno sin lugar a dudas debilita el sector y su fortalecimiento, el despido de empleados en cualquier ámbito productivo tienen un impacto social considerable. Este efecto probablemente de paso a mayores condiciones de informalidad de empleo en el eslabón de la confección.

**Tabla 9.** Porcentaje de variación de los empleados de los artesanos calificados durante la pandemia

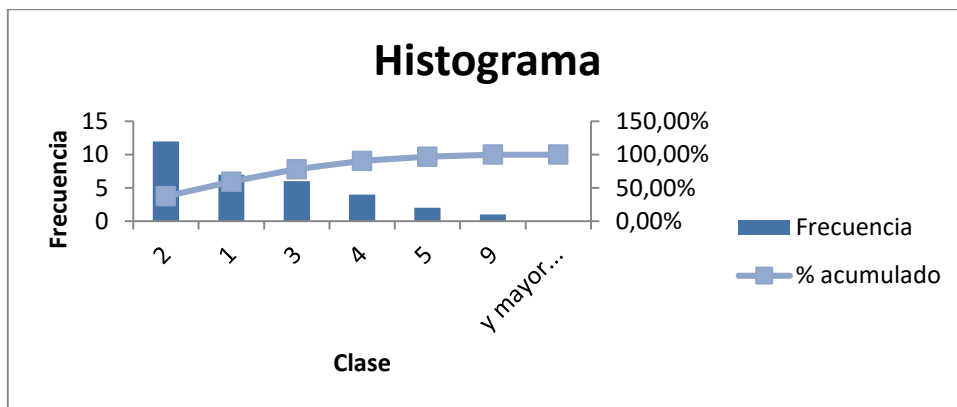
Número de empleados	Porcentaje
Aumentó el número de empleados	0%
Disminuyó el número de empleados	64%
Se mantuvo el mismo número de empleados	36%

Elaboración propia

Fuente: Artesanos calificados

Pese a que varios países han ofrecido apoyo al sector de la confección, muchos expertos sugieren que es poco probable que las medidas amortigüen significativamente el golpe a los empleadores o la pérdida de empleo en las industrias (ILO, 2020).

Como se observa en la Figura 28, del histograma de frecuencias del número de empleados despedidos por los artesanos calificados los números varían de entre 1 a 9 empleados despedidos la mayor frecuencia es de 2 empleados despedidos.

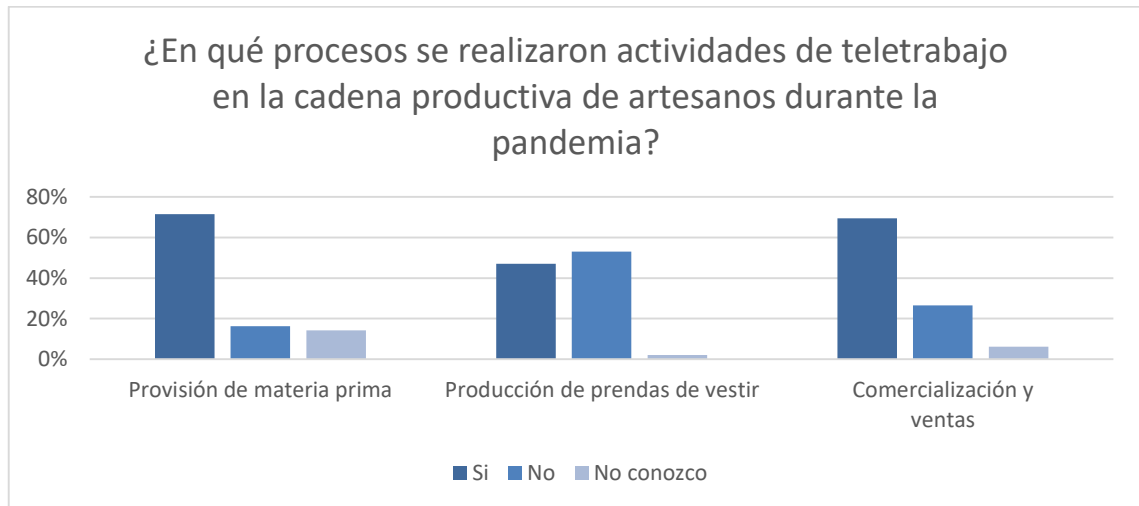


**Figura 28.** Histograma de frecuencias del número de empleados despedidos por los artesanos durante la pandemia del Covid-19.

Elaboración propia  
Fuente: Artesanos calificados

Además, uno de los aspectos que tuvieron influencia sobre el empleo fueron las actividades de teletrabajo, debido a que tuvieron que ser implementadas en varios procesos durante la pandemia en toda la cadena productiva de los artesanos calificados. Se observa en la Figura 29, que en los procesos de elaboración de prendas de vestir hay una aplicación aproximadamente equivalente entre los artesanos que si implementaron actividades de teletrabajo con los que no las implementaron. Probablemente esto se deba a que la

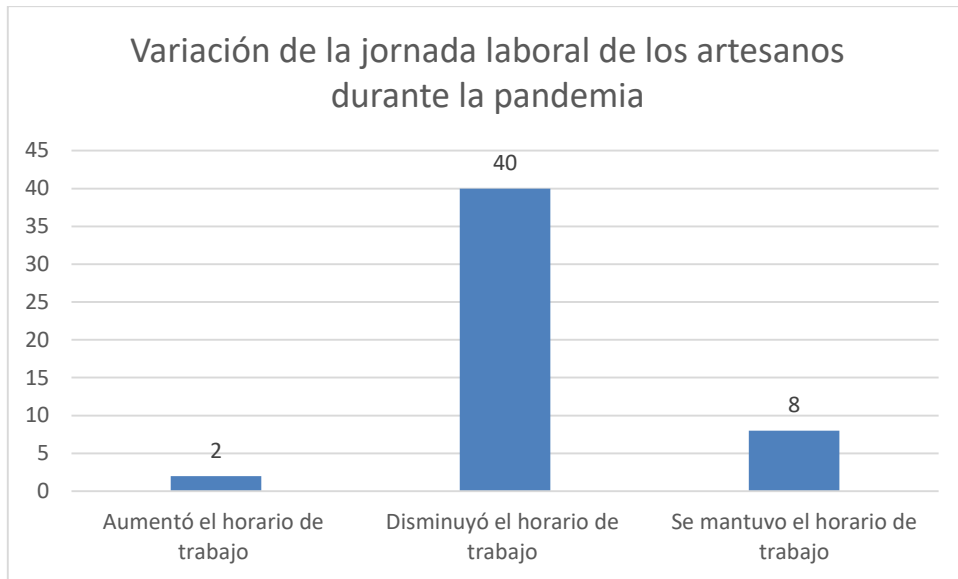
confección de prendas de vestir se divide en varias etapas, la etapa crucial es el proceso de ensamblaje o costura, un proceso netamente práctico que incluso constituye alrededor del 30% del coste total de una prenda y se ha mantenido obstinadamente resistente a la automatización (Jones, 2002)



**Figura 29.** Actividades de teletrabajo en la cadena productiva durante la pandemia del Covid-19.

Elaboración propia  
Fuente: Artesanos calificados

Además de las actividades de teletrabajo fue necesario reducir la jornada laboral de los empleados de los artesanos calificados. Como se evidencia en la Figura 30, un alto porcentaje de artesanos tuvo que disminuir su jornada laboral.

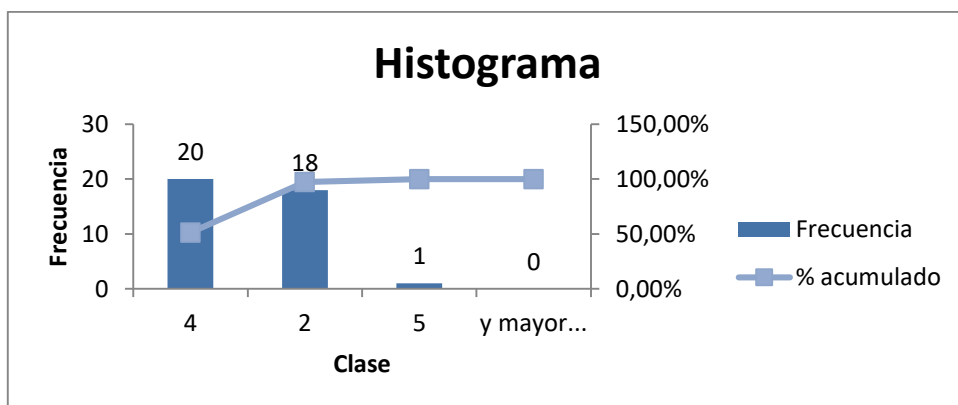


**Figura 30.** Modificación de la jornada laboral de los empleados de artesanos dedicados a la elaboración de prendas de vestir durante la pandemia del Covid-19.

Elaboración propia

Fuente: Artesanos calificados

En el histograma de frecuencias de la Figura 31 se observa que la reducción fue de entre 2 a 5 horas laborales con una prevalencia de reducción de 4 horas que corresponden al 51,28 % de los artesanos encuestados.

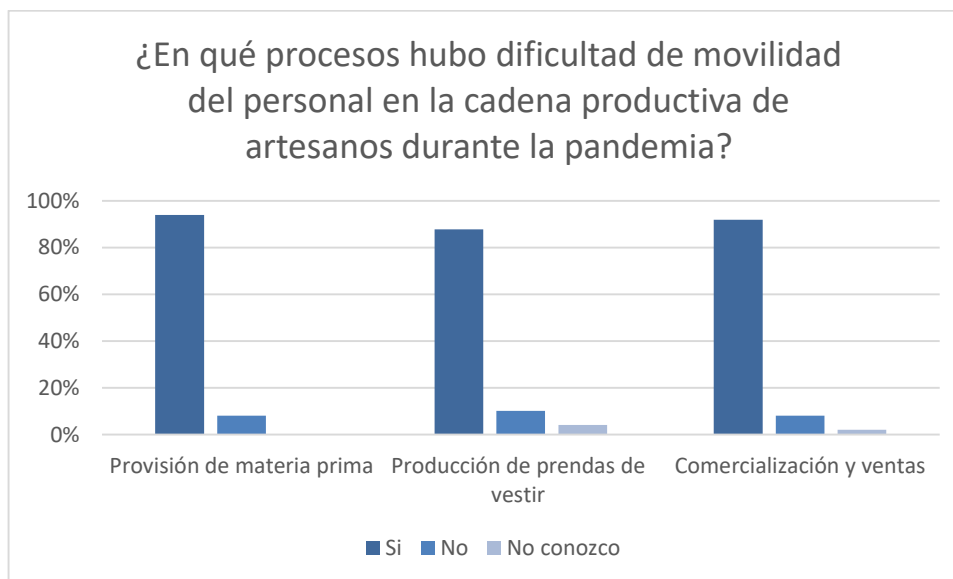


**Figura 31.** Histograma de frecuencias del número de horas reducidas en la jornada laboral de los artesanos dedicados a la elaboración de prendas de vestir durante la pandemia del Covid-19.

Elaboración propia

Fuente: Artesanos calificados

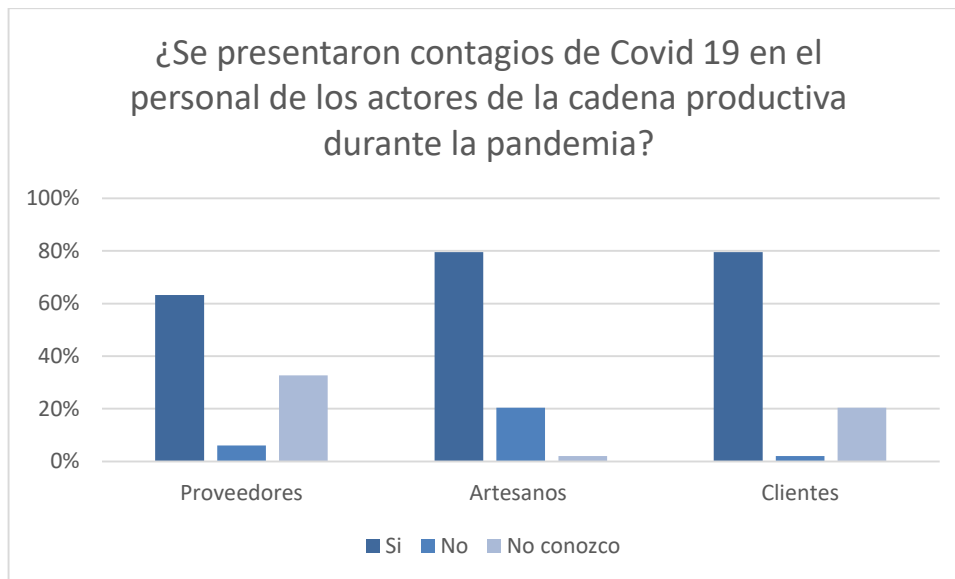
Otro aspecto que sin duda se presentó en los procesos de la cadena productiva es que existió la dificultad de movilidad, lo cual se ve reflejado en la Figura 32, aquí se nota una tendencia en la presencia de la dificultad que tuvieron los actores al movilizarse en todos los procesos.



**Figura 32.** Dificultad en la movilidad de los actores de la cadena productiva en la pandemia del Covid-19.

Elaboración propia  
Fuente: Artesanos calificados

Los contagios de Covid-19 en el personal de los actores de la cadena productiva se presentaron con una alta prevalencia. Las encuestas muestran que tanto en proveedores, artesanos y clientes hubo presencia de casos de contagio de Covid-19, lo cual se evidencia en la Figura 33.

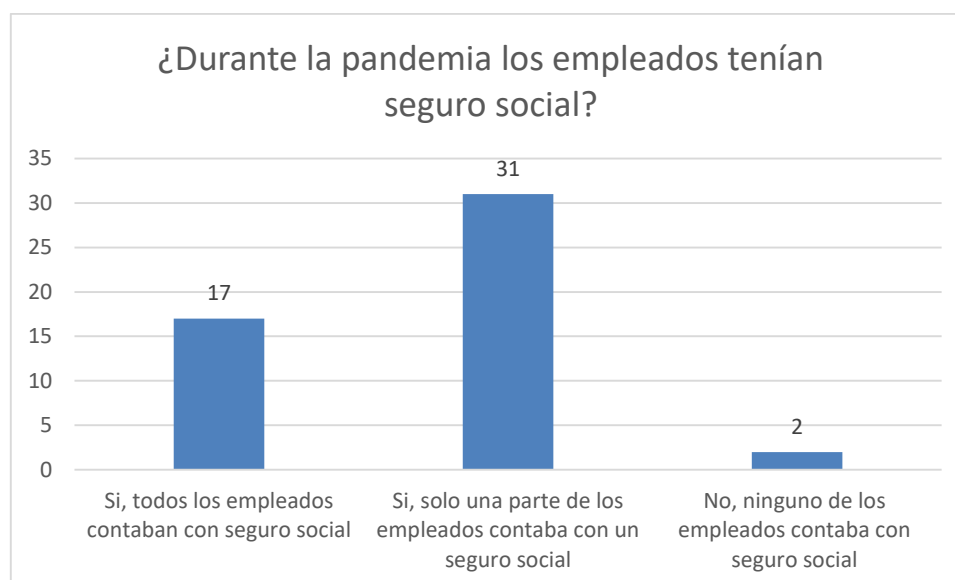


**Figura 33.** Presencias de casos de contagios de Covid-19 en actores de la cadena productiva de artesanos dedicados a la elaboración de prendas de vestir.

Elaboración propia

Fuente: Artesanos calificados

Finalmente, respecto a la afiliación de los empleados de los artesanos al seguro social vemos en la Figura 34, se observa que solo una parte de los empleados tenía seguro social.



**Figura 34.** Afiliación de los empleados de artesanos dedicados a la elaboración de prendas de vestir durante la pandemia del Covid-19.

Elaboración propia

Fuente: Artesanos calificados

Como se observa en la Tabla 10 solo el 34% de los empleados de los artesanos contaban en su totalidad con seguro social. El 64% de los artesanos solo aseguró una parte de sus empleados y el 4% de los artesanos no aseguró a sus empleados.

**Tabla 10.** Porcentaje de empleados con seguro social durante la pandemia del Covid-19.

¿Los empleados tenían seguro social?	Porcentaje
Sí, todos los empleados contaban con seguro social	34%
Si, solo una parte de los empleados contaba con un seguro social	62%
No, ninguno de los empleados contaba con seguro social	4%

Elaboración propia

Fuente: Artesanos calificados

#### **4.3.1 Implicaciones de la emergencia sanitaria por Covid-19 en la cadena productiva.**

Los resultados evaluados en el apartado anterior tienen una connotación con la realidad de todos los sectores productivos del País, un análisis global con base a las dimensiones de análisis propuestas en este estudio permite identificar posibles mejoras en la cadena productiva del sector.

##### Dimensión Polítca

El análisis demuestra con claridad la falta de política pública por parte del gobierno para el apoyo del sector. Más allá de la percepción de los actores de la cadena por la falta de la implantación de políticas durante la emergencia sanitaria, no se tiene clara la contribución en la reactivación del sector artesanal de la confección dedicado a la elaboración de prendas de vestir.



Por otro lado, la agremiación del sector tampoco ha logrado consolidar una estrategia de apoyo en conjunto con las organizaciones empresariales relacionadas. Esto se evidencia incluso con la falta de información de carácter técnico que es de vital importancia en la toma de decisiones.

En este sentido, un posible mejoramiento en la generación de política pública para el sector sería a través de la consolidación de un liderazgo institucional que determine las necesidades reales que revelaron la crisis de la pandemia.

### Dimensión Económica

La afectación económica a lo largo de la cadena productiva se agudiza en cada eslabón de la cadena. El incumplimiento prolongado de los contratos en cada uno de los actores es constante. Las entidades de financiamiento en este sentido no aseguran la disponibilidad y acceso a créditos para sostener las actividades económicas de los artesanos. En consecuencia, la variación de los costos de la materia prima provoca un desequilibrio en la utilidad que perciben los artesanos debido a la necesidad de sostener el precio de sus productos.

Probablemente las mejoras de carácter económico tengan que ver más con la liberación y el acceso a la materia prima y una posible regulación en la especulación del precio que ha generado los escenarios de incertidumbre a nivel global, puedan garantizar el costo real de esos productos. Por otra parte, está el acceso al financiamiento que iría de la mano con la posible reactivación económica del sector para generar mayor capacidad de producción conforme aumente la demanda.

## Dimensión Tecnológica

Como oportunidad de cambio en toda la estructura de la cadena se percibe la implementación del comercio electrónico que no solo reduce costos en la logística y distribución de los productos en contraste con la venta física o por catálogo, sino que también permite un directo y más amplio rango de acceso a los potenciales consumidores. Los resultados muestran que el uso de las redes sociales en los procesos de la cadena de productiva fue necesario.

La implementación de herramientas tecnológicas, sobre todo las plataformas virtuales, son un componente crucial para poder mejorar las actividades del sector artesanal. Tal vez sea compleja la consolidación del uso de dichas herramientas en los procesos operativos de los confeccionistas debido a su naturaleza artesanal de carácter práctico. Sin embargo, en los procesos administrativos su uso tiene relativa facilidad y permite optimizar recursos.

## Dimensión Social

La realidad del sector expone una necesidad de atender varios factores críticos en el tema social sobre todo el de los trabajadores vinculados en los procesos operativos del sector. Las actividades de teletrabajo no fueron posibles aplicarlas en varios procesos de la cadena. Probablemente, los datos reflejen la obligatoriedad de su implementación debido a las restricciones propias impuestas por el gobierno. Así también, como consecuencia de las restricciones se refleja la dificultad en la movilización y una disminución de las jornadas laborales, motivo que deriva en la reducción de salarios eso sin dejar de lado la desvinculación del personal.

Por otro lado, la presencia de contagios por Covid-19 fue notoria a lo largo de la cadena como se lo esperaba. Sin embargo, lo que llama la atención es la falta de afiliación al seguro social. Los hechos se pueden relacionar con los costos que implica para los artesanos calificados la afiliación de sus empleados. Además, de la relativa facilidad para emplear de manera informal a sus colaboradores.

Con estos antecedentes, se determina la vulnerabilidad del sector ante las condiciones laborales a la que se ve expuesto. La informalidad es un hecho y es posible que se logre una mejora atendiendo este fenómeno implícito a lo largo de la cadena.

## CAPÍTULO 5: CONCLUSIONES Y RECOMENDACIONES

### 5.1 Conclusiones

- Se determinó que la cadena productiva de artesanos calificados que elaboran prendas de vestir se encuentra inmersa en la cadena productiva textil-confecciones la cual está compuesta por ocho eslabones, el eslabón que corresponde al sector artesanal se denomina confección a este le anteceden los eslabones; hilatura, tejeduría y acabados textiles. Por consiguiente, le preceden los eslabones distribución, mayoristas y minoristas y consumidores.
- El análisis de los actores indica que la cadena productiva de los artesanos calificados dedicados a la elaboración de prendas de vestir en los procesos de producción lo componen las empresas de los eslabones; hilatura, tejeduría y acabados textiles. En los procesos de transformación se encuentran como actores principales directos las empresas del eslabón confección y como actores indirectos los proveedores de insumos, materiales y servicios de empresas vinculadas al sector artesanal. En los procesos de comercialización se encuentran empresas de los eslabones: distribución, mayoristas y minoristas y los consumidores.
- La evaluación del impacto de la emergencia sanitaria por el Covid-19 en la cadena productiva de artesanos calificados dedicados a la elaboración de prendas de vestir en la ciudad de Quito indica que la cadena fue afectada en todas las dimensiones de análisis de sus eslabones, siendo la dimensión social la que presentó más implicaciones negativas.

- El gobierno nacional, así como el gremio de artesanos no han logrado establecer políticas que beneficien a los actores directos de la cadena productiva. El 88% de los artesanos encuestados afirmó que las políticas implementadas no beneficiaron en la cadena productiva del sector. No se evidencia una decisión política que permita la reactivación del sector en el contexto de la pandemia.
- Las encuestas reflejaron que el 80% de los artesanos dedicados a la elaboración de prendas de vestir dicen estar afectados económicamente por la pandemia. Se determinó que la afectación en la economía de las empresas de los artesanos calificados se debe principalmente a la variación de los costos en la materia prima debido a las restricciones de importación. Durante la pandemia hubo un aumento de los costos de materia prima según lo afirmó el 70% de los artesanos encuestados. La utilidad de los artesanos se ve reducida debido a la tendencia por mantener los costos de sus productos. Además, el acceso al financiamiento no se encuentra vinculado con políticas de reactivación económica.
- El uso de la tecnología fue un factor habitual por parte de los actores de la cadena sobre todo la implementación del comercio electrónico y el uso de redes sociales en los procesos administrativos para facilitar la comunicación. Se evidenció en las encuestas realizadas que el 90% de los proveedores, el 94% de los artesanos y el 82% de los clientes, utilizaron en un alto porcentaje aplicaciones tecnológicas.
- Se presentaron casos de contagios por Covid-19 en todos los actores de la cadena productiva. Sin embargo, no todos los empleados de las

empresas de los artesanos cuentan con afiliación al seguro social. Solo el 34% de los empleados de los artesanos contaban en su totalidad con seguro social. El 64% de los artesanos solo aseguró una parte de sus empleados y el 4% de los artesanos no aseguró a sus empleados. Las condiciones laborales de los empleados son las de mayor afectación debido a la pérdida de empleo y la disminución de la jornada laboral.

## **5.2 Recomendaciones**

- Es de importancia realizar un estudio de mercado de las empresas representativas de cada eslabón de la cadena productiva textil-confecciones y determinar el porcentaje de participación en el mercado nacional.
- Se puede plantear un estudio de competitividad de la cadena textil-confecciones para determinar si sus distintos actores se encuentran acoplados en términos de tecnología, financiamiento y capital bajo condiciones de cooperación.
- Investigar acerca de la informalidad laboral que existe en la cadena productiva en el eslabón confección y determinar los factores sociales que resultan de esa condición.
- Se recomienda fortalecer las agremiaciones artesanales con el objetivo de persuadir al gobierno para la generación de política pública que impulse la reactivación económica y beneficie al sector de la confección.
- Impulsar proyectos de vinculación en el uso de herramientas tecnológicas que faciliten la comunicación entre los eslabones de la cadena productiva.

## REFERENCIAS

- Agamben, G. (26 de febrero de 2020). *La invención de una epidemia*. Italia: Quodlibet.it.
- Arias, C. (2015). *Estrategias empresariales para afrontar la competencia internacional: el caso del cluster de confecciones de la industria textil de Atuntaqui*. Quito : Universidad Andina Simón Bolívar.
- Asociación de Industriales Textiles del Ecuador. (18 de mayo de 2018). <https://www.aite.com.ec/>. Obtenido de AITE:  
[http://servicios.industrias.gob.ec/site\\_foro\\_empresarial/ponencias/Panel4/11ppt\\_Javier\\_D%C3%ADaz.pdf](http://servicios.industrias.gob.ec/site_foro_empresarial/ponencias/Panel4/11ppt_Javier_D%C3%ADaz.pdf)
- Bada, L., & Rivas, L. (2009). TIPOLOGÍAS Y MODELOS DE CADENAS PRODUCTIVAS EN LAS MIPYMES. *Revista LEBRET*, 174-198.
- Badiou, A. (21 de marzo de 2020). Sobre la situación epidémica. *Sopa de Wuhan*. [laboragine.net](http://laboragine.net).
- Berardi, F. (19 de marzo de 2020). Crónica de la psicodéflación. *Sopa de Wuhan*. Nero editions.
- Bonacich, E., Cheng, L., Chinchilla, N., Hamilton, N., & Ong, P. (1994). *Global Production The Apparel Industry in The Pacific RIM*. Philadelphia: Temple University Press.
- Cayeros, S., Robles, F., & Soto, E. (2016). Cadenas Productivas y Cadenas de Valor. *EDUCATECONCIENCIA*, 6-12.
- Chávez, J. C. (2012). *Cadena de valor, estrategias genéricas y competitividad: El caso de los productores de café orgánico del Municipio de Tanetze de Zaragoza, Oaxaca*. Oaxaca de Juárez: Instituto Tecnológico de Oaxaca.
- Comisión Económica para América Latina y el Caribe. (2020). *Informe sobre impacto económico en América Latina y el Caribe de la enfermedad por coronavirus (COVID-19)*. Santiago: Publicación de las Naciones Unidas.
- Cuvi, M. (1986). *Políticas de Fomento Artesanal en el Ecuador*. Quito: Instituto Latinoamericano de Investigaciones Sociales.
- Cuvi, N. (2011). *Auge y decadencia de la Fábrica de Hilados y Tejidos de Algodón La Industrial, 1935-1999*. Quito: Revista Ecuatoriana de Historia.

- Dirección General de Desarrollo Minero. (2011). *CADENAS PRODUCTIVAS DEL SECTOR MINERO*. México: Secretaría de Economía.
- El Comercio. (15 de marzo de 2017). *Sector textil es el segundo de Ecuador que genera más empleo*. Obtenido de <https://www.elcomercio.com/actualidad/sectortextil-ecuador-feria.html>
- El Comercio. (4 de Mayo de 2020). *Empresas del sector textil reportan USD 150 millones en pérdidas*. Obtenido de <https://www.elcomercio.com/actualidad/perdidas-sector-textil-produccion-coronavirus.html>
- Han, B.-C. (22 de marzo de 2020). La emergencia viral y el mundo del mañana . *Sopa de Wuhan*. El País.
- Harvey, D. (20 de marzo de 2020). Política anticapitalista en tiempos de COVID-19. *Sopa de Wuhan*. sinpermiso.info.
- ILO. (08 de April de 2020). *ILO Sectoral Brief: COVID-19 and the textiles, clothing, leather and footwear industries*. Obtenido de International Labour Organization: [https://www.ilo.org/wcmsp5/groups/public/---ed\\_dialogue/---sector/documents/briefingnote/wcms\\_741344.pdf](https://www.ilo.org/wcmsp5/groups/public/---ed_dialogue/---sector/documents/briefingnote/wcms_741344.pdf)
- ITMF. (1 de Octubre de 2020). *International Textile Manufacturers Federation (ITMF)*. Obtenido de <https://www.itmf.org/images/dl/press-releases/2020/Corona-Survey-5th-2020-10-02-Press-Release.pdf>
- Jácome, H., Oleas, J., & Varela, M. (2011). *Boletín mensual de análisis sectorial de MIPYMES Ropa deportiva de algodón y polialgodón (R1)*. Quito : FLACSO-MIPRO.
- JNDA. (04 de Abril de 2021). *Junta Nacional de Defensa del Artesano*. Obtenido de <http://www.artesanos.gob.ec/institutos/biblioteca/>
- Jones, R. (2002). *The Apparel Industry*. Oxford: Blackwell.
- López, F. (2015). «*Dios, patria y libertad*»: *artesanos quiteños y política*. Quito: Corporación Editora Nacional.
- LUXIDERS. (2020). *¿Cómo afectará el Covid-19 a las tendencias de moda futuras?* Obtenido de <https://luxiders.com/es/covid-19-tendencias-moda/>
- Markus, G. (27 de marzo de 2020). El virus, el sistema letal y algunas pistas para después de la pandemia. *Sopa de Wuhan*. El País.
- Matos, P. (2011). *O Espaço-Dinâmica Organizacional em Perspectiva Histórica*. Recife: Instituto Ricardo Brennand en Recife.



- Medina, M., & Lara, K. (2017). Análisis de la cadena productiva textil del Ecuador y oportunidades de exportación al mercado de la Unión Europea. *UNIVERSIDAD CENTRAL DEL ECUADOR*, 1-114.
- Mercado, H. (2007). *Diseño de un modelo para el desarrollo productivo de la cadena Textil -Confecciones en el departamento del atlántico mediante un análisis comparativo con la provincia de Jiangsu en la Republica Popular de China*. Barranquilla: Universidad del Norte .
- Ministerio de Gobierno. (11 de septiembre de 2020). <https://www.ministeriodegobierno.gob.ec/se-termina-el-estado-de-excepcion-pero-el-presidente-tiene-la-potestad-de-restringir-el-libre-transito-maria-paula-romo/>. Obtenido de <https://www.ministeriodegobierno.gob.ec>
- MIPRO. (04 de Abril de 2021). *Ministerio de Producción Comercio Exterior Inversiones y Pesca*. Obtenido de <https://www.produccion.gob.ec/la-institucion/>
- Morillo, M. (2005). Análisis de la Cadena de Valor Industrial y de la Cadena de Valor Agregado para las Pequeñas y Medianas Industrias. *Actualidad Contable Faces*, 53-70.
- Nancy, J.-L. (28 de febrero de 2020). Excepción viral. *Sopa de Wuhan*. Italia: [antinomie.it](http://antinomie.it).
- Nieto, V., & Julián, L. (2017). *Cadena de Textil-Confecciones Estructura, Comercio Internacional y Protección*. Bogotá: Departamento nacional de planeación.
- Nieto, V., & López, J. (2017). Cadena de Textil-Confecciones Estructura, Comercio Internacional y Protección. *Archivos de Economía*, 1-58.
- OCDE. (2020). *Impacto social del COVID-19 en Ecuador: desafíos y respuestas*. París: Organización para la Cooperación y el Desarrollo Económicos.
- OPS. (19 de 05 de 2021). *Organización Panamericana de la Salud*. Obtenido de <https://www.paho.org/es/enfermedad-por-coronavirus-covid-19>
- Organización de Naciones Unidas. (2009). *Clasificación Industrial Internacional Uniforme de todas las actividades económicas (CIIU)*. Nueva York: División de Estadística del Departamento de Asuntos Económicos y Sociales.
- Organización Mundial de la Salud. (11 de Febrero de 2020). <https://www.who.int/es>. Obtenido de [https://www.who.int/es/emergencias/diseases/novel-coronavirus-2019/technical-guidance/naming-the-coronavirus-disease-\(covid-2019\)-and-the-virus-that-causes-it](https://www.who.int/es/emergencias/diseases/novel-coronavirus-2019/technical-guidance/naming-the-coronavirus-disease-(covid-2019)-and-the-virus-that-causes-it)
- Palma, E., & Pico, A. (2015). *Cambio de la matriz productiva en el sector artesanal de la provincia del Guayas*. Guayaquil: Universidad de Guayaquil.

- Rea, N., & Rodriguez, A. (2014). *PLAN DE MARKETING PARA LA EMPRESA SUETEX DE LA CIUDAD DE QUITO*. Quito: Universidad Central del Ecuador.
- Rojas, R. (2018). “*ROLES DE ACTORES Y COMPETITIVIDAD EN LA CADENA PRODUCTIVA DE LA QUINUA DE LA REGIÓN JUNÍN*”. Lima: Universidad Nacional Agraria La Molina.
- Sinchi, M. d. (2019). *Rendición de cuentas*. Quito: Junta Nacional de Defensa del Artesano.
- UN Environment Programme. (2020). *Sustainability and Circularity in the Textile Value Chain*. Nairobi, Kenya: Global Stocktaking.
- Vommaro, P. (2020). *LAS DIMENSIONES SOCIALES, POLÍTICAS Y ECONÓMICAS DE LA PANDEMIA*. Buenos Aires: CLACSO.
- Zizek, S. (27 de febrero de 2020). Coronavirus es un golpe al capitalismo al estilo de "Kill Bill" y podría conducir al la reinención del comunismo. *Sopa de Wuhan*. Rusia: Russia Today.

## ANEXOS

### Anexo A. Solicitud del número total de artesanos calificados dedicados a la elaboración de prendas de vestir en la ciudad de Quito y sus contactos.



## ESCUELA POLITÉCNICA NACIONAL



Oficio Nro. EPN-2021-0001-O-EXT

Quito, 18 de agosto de 2021

**Asunto:** Solicitud del número total de artesanos calificados dedicados a la elaboración de prendas de vestir en la ciudad de Quito y sus contactos.

Sra. Cosmetóloga Diana Ycaza Velásquez

**PRESIDENTA DE LA JUNTA NACIONAL DE DEFENSA DEL ARTESANO**

**Presente. –**

De mi consideración:

Yo, Mauricio Julio Criollo Apolo estudiante de la Maestría en Administración de Empresas de la Facultad de Ciencias Administrativas de la Escuela Politécnica Nacional, me dirijo a usted señora Presidenta con el objetivo de solicitar información del número total de afiliados con calificación artesanal en el Distrito Metropolitano de Quito, correspondientes al Grupo 3220 Confecciones de Prendas de Vestir, Agrupación 322.

Además, solicito se me pueda facilitar la base de datos del contacto de los artesanos con el fin de llevar a cabo mi investigación denominada “ANÁLISIS DEL IMPACTO DE LA EMERGENCIA SANITARIA PROVOCADO POR LA PANDEMIA DEL COVID-19 EN LA CADENA PRODUCTIVA DE ARTESANOS CALIFICADOS DEDICADOS A LA ELABORACIÓN DE PRENDAS DE VESTIR EN LA CIUDAD DE QUITO”.

Esta investigación ayudará a determinar el impacto de la emergencia sanitaria por el Covid-19 en la cadena productiva del sector artesanal dedicado a la confección de prendas de vestir en la ciudad de Quito, propone alternativas que al aplicarse permitan contribuir con su mejoramiento, es decir, se realizará un análisis de la estructura de la cadena productiva, se visualizarán sus puntos críticos y las necesidades de cambio frente a la crisis económica dejada por la Pandemia. Esto servirá como fuente de investigación para la academia, analistas de instituciones de apoyo a los artesanos y sobre todo para los actores de la cadena quienes podrán usar el análisis para mejorar su competitividad.

La información que se proporcione es de carácter confidencial, con la garantía de que solo será utilizada con fines académicos.

Con sentimientos de distinguida consideración.

Atentamente,

Ing. Mauricio Criollo Apolo

Egresado de la Maestría de Administración de Empresas de la EPN

Teléf.: 0984504765

e-mail: mauricio.criollo@epn.edu.ec

## Anexo B. Encuesta del impacto del Covid-19 en la cadena productiva de artesanos en Quito.



# Encuesta del impacto del Covid-19 en la cadena productiva de artesanos en Quito

¡Hola!

Estamos trabajando en un estudio que servirá para elaborar una tesis profesional acerca del impacto de la emergencia sanitaria por el Covid-19 en la cadena productiva de artesanos calificados dedicados a la elaboración de prendas de vestir en la ciudad de Quito.

Quisiéramos pedir tu ayuda para que contestes algunas preguntas que no te tomarán mucho tiempo. Tus respuestas serán confidenciales. No hay preguntas delicadas.

Las empresas que fueron seleccionadas para el estudio no se eligieron por su nombre sino al azar.

Las opiniones de todos los encuestados serán sumadas e incluidas en la tesis profesional, pero nunca se comunicarán datos individuales.

Te pedimos que contestes esta encuesta con la mayor seriedad posible. No hay respuestas correctas e incorrectas.

Lee las instrucciones cuidadosamente, ya que existen preguntas en las que solo se puede responder a una opción; otras son de varias opciones y también se incluyen preguntas abiertas.

¡Muchas gracias por tu colaboración!

\* Obligatorio

Datos de identificación de la empresa

12/3/2021

1

¿Cuál es la Razón Social o Nombre de su Empresa? \*

2

¿Cuál es la actividad económica principal? \*

- Modistería
- Sastrería
- Corte, confección y bordado
- Ropa interior
- Camisería
- Sombrería en general
- Diseño, patronaje
- Confecciones de ropa deportiva
- Otro

3

Si seleccionó la opción otro, indique cuál \*

12/3/2021

4

¿Cuánto tiempo lleva la empresa en el mercado? \*

Escriba el número de años

El valor debe ser un número.

5

¿Cuál es el total de empleados con los que actualmente cuenta la empresa? \*

Escriba el número de empleados

El valor debe ser un número.

6

Sus principales proveedores de materia prima son: \*

Elija una opción

- Solo nacionales
- Solo internacionales
- Nacionales e internacionales

12/3/2021

7

Sus principales clientes son: \*

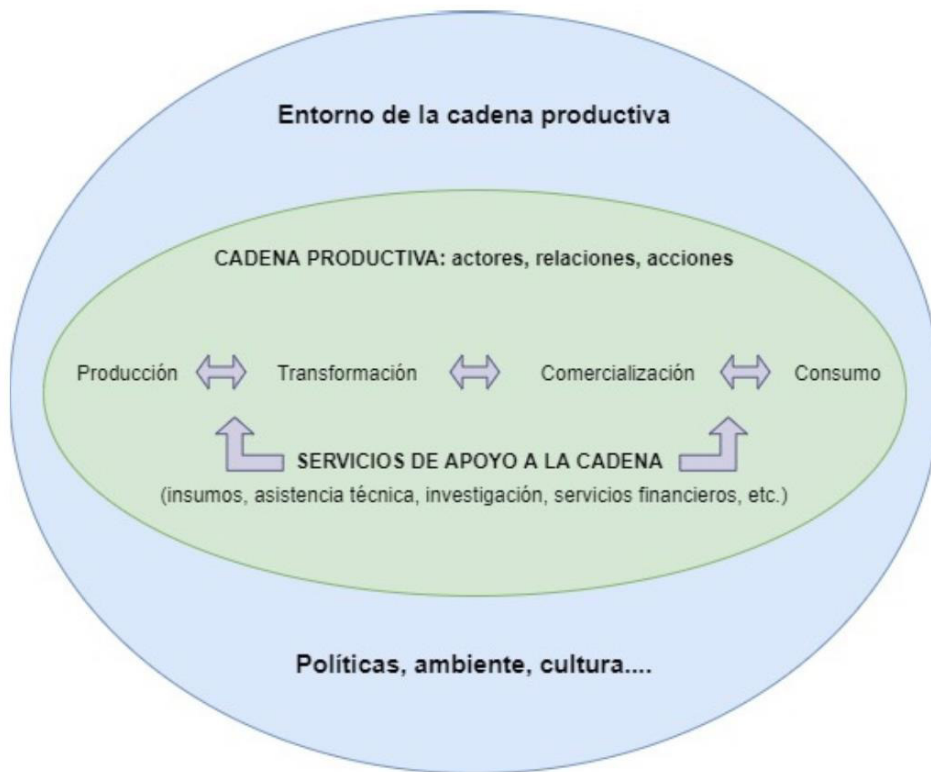
Elija una opción

- Minoristas
- Mayoristas
- Minoristas y Mayoristas

12/3/2021

## La cadena productiva del sector textil confecciones

Está conformada por una serie de industrias que generan procesos intermedios y participan como actores dentro de la cadena productiva, involucra un número de etapas interconectadas, a través de la unión entre producción, transformación, comercialización y consumo.



12/3/2021



## Dimensión Política

8

¿Las políticas del gobierno ecuatoriano beneficiaron a los actores (Proveedores, Artesanos, Clientes) de la cadena productiva durante la pandemia? \*

Seleccione una opción en cada actor de la cadena

	Si	No	No conozco
Proveedores	<input type="radio"/>	<input type="radio"/>	<input type="radio"/>
Artesanos	<input type="radio"/>	<input type="radio"/>	<input type="radio"/>
Clientes	<input type="radio"/>	<input type="radio"/>	<input type="radio"/>

9


¿Han existido políticas de apoyo del gremio de artesanos en la reactivación económica durante la pandemia? \*

- Si
- No
- No conozco

12/3/2021

10

Describe qué políticas de apoyo fueron implementadas por el gremio de artesanos en la reactivación económica durante la pandemia \*

A large, empty rectangular box with a thin black border, intended for the user to describe the support policies implemented by the artisans' guild during the pandemic.

12/3/2021

## Dimensión Económica

11

¿Hubo afectación económica en los actores (Proveedores, Artesanos, Clientes) de la cadena productiva durante la pandemia? \*

Seleccione una opción en cada actor de la cadena

	Si	No	No conozco
Proveedores	<input type="radio"/>	<input type="radio"/>	<input type="radio"/>
Artesanos	<input type="radio"/>	<input type="radio"/>	<input type="radio"/>
Clientes	<input type="radio"/>	<input type="radio"/>	<input type="radio"/>

12

¿Hubo incumplimiento de contratos en los actores (Proveedores, Artesanos, Clientes) de la cadena productiva durante la pandemia? \*

Seleccione una opción en cada actor de la cadena

	Si	No	No conozco
Proveedores	<input type="radio"/>	<input type="radio"/>	<input type="radio"/>
Artesanos	<input type="radio"/>	<input type="radio"/>	<input type="radio"/>
Clientes	<input type="radio"/>	<input type="radio"/>	<input type="radio"/>

13

¿Durante la pandemia se presentaron problemas en los artesanos para obtener crédito? \*

- No, las instituciones financieras prestaron facilidades para otorgar financiamientos
- Si, definitivamente no se logró obtener financiamiento por parte de las instituciones financieras.

12/3/2021

14

¿Durante la pandemia hubo variación en los costo de la materia prima para los artesanos? \*

- Aumentaron los costos de la materia prima
- Disminuyeron los costos de la materia prima
- Se mantuvieron los costos de la materia prima

15

¿Durante la pandemia hubo variación en los precios de venta de las prendas producidas por los artesanos? \*

- Aumentamos los precios de nuestros productos
- Disminuímos los precios de nuestros productos
- Mantuvimos los precios de nuestros productos

12/3/2021

## Dimensión Tecnológica

16

¿Utilizaron aplicaciones tecnológicas (redes sociales) los actores (Proveedores, Artesanos, Clientes) de la cadena productiva durante la pandemia? \*

Seleccione una opción en cada actor de la cadena

	Si	No	No conozco
Proveedores	<input type="radio"/>	<input type="radio"/>	<input type="radio"/>
Artesanos	<input type="radio"/>	<input type="radio"/>	<input type="radio"/>
Clientes	<input type="radio"/>	<input type="radio"/>	<input type="radio"/>

17

¿Se adquirió maquinaria tecnológica en algún proceso de la cadena productiva durante la pandemia? \*

Seleccione una opción en cada proceso de producción

	Si	No	No conozco
Provisión de materia prima	<input type="radio"/>	<input type="radio"/>	<input type="radio"/>
Producción de prendas de vestir	<input type="radio"/>	<input type="radio"/>	<input type="radio"/>
Comercialización y ventas	<input type="radio"/>	<input type="radio"/>	<input type="radio"/>

12/3/2021

18

¿Algunos de los actores (Proveedores, Artesanos, Clientes) utilizaron el comercio electrónico (**compraventa y distribución de bienes y servicios a través de internet u otras redes informáticas**) en la cadena productiva durante la pandemia? \*

Seleccione una opción en cada actor de la cadena

	Si	No	No Conozco
Proveedores	<input type="radio"/>	<input type="radio"/>	<input type="radio"/>
Artesanos	<input type="radio"/>	<input type="radio"/>	<input type="radio"/>
Clientes	<input type="radio"/>	<input type="radio"/>	<input type="radio"/>

19

¿Se utilizaron redes sociales para los procesos administrativos de los artesanos durante la pandemia? \*

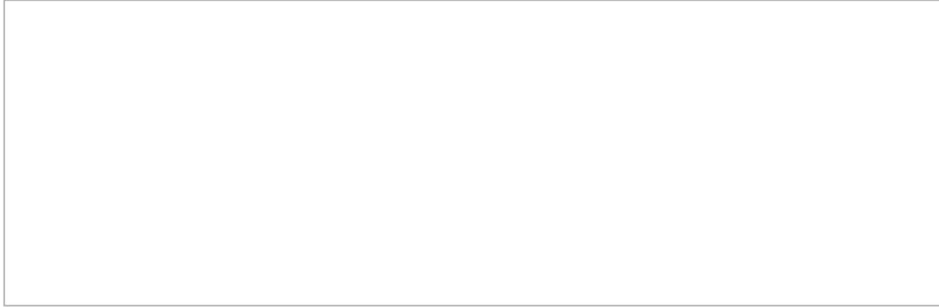
Elija una opción

- WhatsApp
- Facebook
- Instagram
- Twitter
- Otro

12/3/2021

20

¿Qué otra red social utilizó? \*

A large, empty rectangular box with a thin black border, intended for the user to provide an answer to the question above.

12/3/2021

## Dimensión Social

21

¿En qué procesos se realizaron actividades de teletrabajo en la cadena productiva de artesanos durante la pandemia? \*

Seleccione una opción en cada proceso de producción

	Si	No	No conozco
Provisión de materia prima	<input type="radio"/>	<input type="radio"/>	<input type="radio"/>
Producción de prendas de vestir	<input type="radio"/>	<input type="radio"/>	<input type="radio"/>
Comercialización y ventas	<input type="radio"/>	<input type="radio"/>	<input type="radio"/>

22

¿En qué procesos hubo dificultad de movilidad del personal en la cadena productiva de artesanos durante la pandemia? \*

Seleccione una opción en cada proceso de producción

	Si	No	No conozco
Provisión de materia prima	<input type="radio"/>	<input type="radio"/>	<input type="radio"/>
Producción de prendas de vestir	<input type="radio"/>	<input type="radio"/>	<input type="radio"/>
Comercialización y ventas	<input type="radio"/>	<input type="radio"/>	<input type="radio"/>

12/3/2021



23

¿Fue necesario realizar cambios en la jornada laboral de los empleados artesanos?  
\*

- Aumentó el horario de trabajo
- Disminuyó el horario de trabajo
- Se mantuvo el horario de trabajo

24

¿Cuántas horas al día se redujeron? \*

Escriba el número de horas que se redujeron de la jornada laboral

El valor debe ser un número.

25

¿Hubo variación en el número de empleados de los artesanos durante la  
pandemia? \*

- Aumentó el número de empleados
- Disminuyó el número de empleados
- Se mantuvo el mismo número de empleados

12/3/2021

26

¿Cuántos empleados disminuyeron? \*

Escriba el número de empleados que tuvieron que ser despedidos

El valor debe ser un número.

27

¿Se presentaron contagios de Covid 19 en el personal de los actores (Proveedores, Artesanos, Clientes) de la cadena productiva durante la pandemia? \*

Seleccione una opción en cada actor de la cadena

	Si	No	No conozco
Proveedores	<input type="radio"/>	<input type="radio"/>	<input type="radio"/>
Artesanos	<input type="radio"/>	<input type="radio"/>	<input type="radio"/>
Clientes	<input type="radio"/>	<input type="radio"/>	<input type="radio"/>

28

¿Durante la pandemia los empleados tenían seguro social? \*

- Si, todos los empleados contaban con seguro social
- Si, solo una parte de los empleados contaba con un seguro social
- No, ninguno de los empleados contaba con seguro social

12/3/2021

¡MUCHAS GRACIAS POR SU COLABORACIÓN!

---

Este contenido no está creado ni respaldado por Microsoft. Los datos que envíe se enviarán al propietario del formulario.

 Microsoft Forms

12/3/2021